

POTENCJAŁ DEMOGRAFICZNY

LICZBA LUDNOŚCI I JEJ ZMIANY

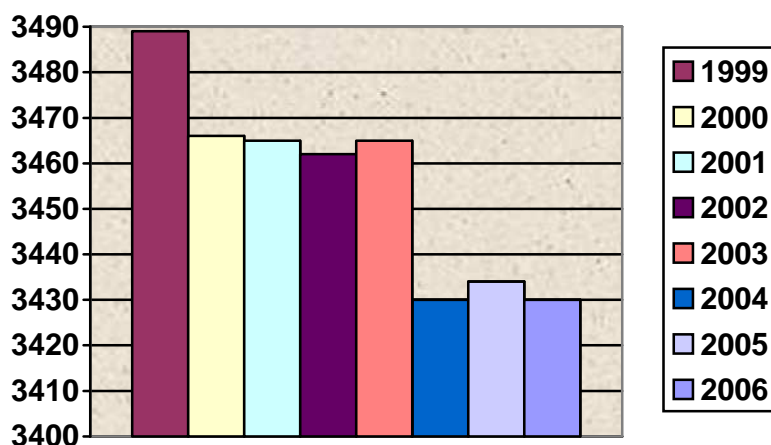
Według stanu na 31.12.2006 r. Gminę Miłoradz zamieszkiwało 3.430 osób.

Na przestrzeni lat 1999-2006 liczba mieszkańców Gminy Miłoradz spadła w tym okresie o 1,69%.

Zmiany liczby ludności w poszczególnych latach zostały zaprezentowane poniżej.

Zmiany ludności w gminach w latach 1999-2006

ROK	LICZBA LUDNOŚCI
1999	3489
2000	3466
2001	3465
2002	3462
2003	3465
2004	3430
2005	3434
2006	3430



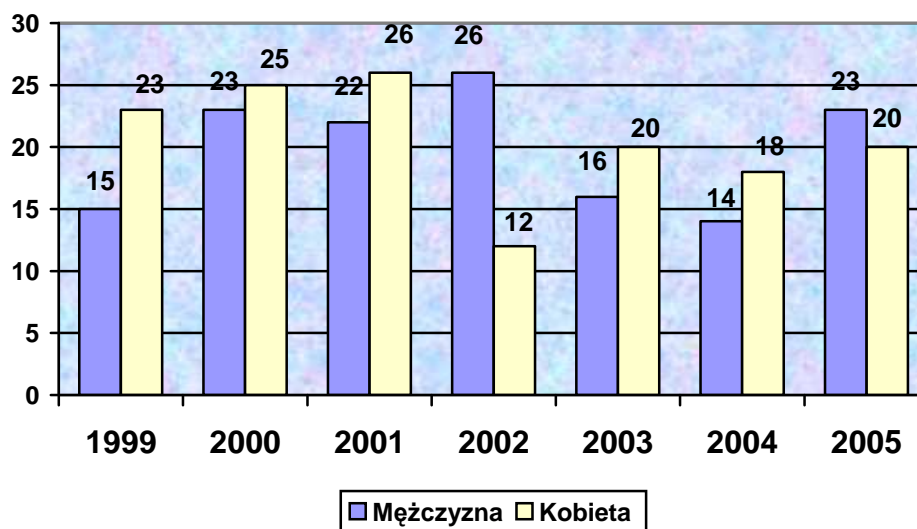
GĘSTOŚĆ ZALUDNIENIA

Obszar Gminy Miłoradz charakteryzuje się dość typową dla terenów wiejskich gęstością zaludnienia, wynoszącą 37 osób/km². Dla porównania wartość ta wynosi 122 osoby/km² dla całego kraju i 120 osób/km² dla województwa pomorskiego.

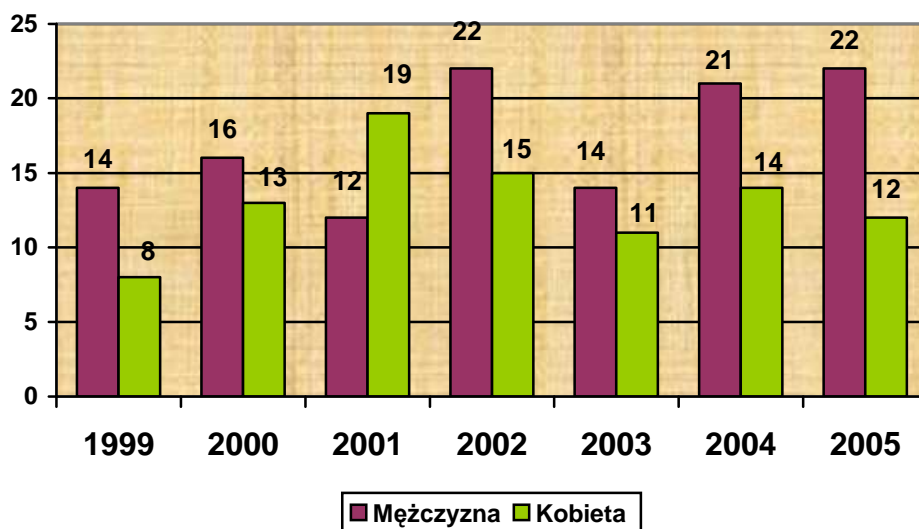
RUCH NATURALNY LUDNOŚCI

W latach 1999-2005 z roku liczba urodzeń zmieniała się. Jedynie w roku 2005 liczba urodzeń była wyższa od lat poprzedzających.

W latach 1999-2005 na terenie Gminy Miłoradz urodziło się 283 dzieci. Zmiany liczby urodzeń przedstawiono na wykresie.



W latach 1999-2005 odnotowano 213 zgonów, czyli mniej niż urodzeń, co jest pozytywnym zjawiskiem.



W rozpatrywanym okresie jedynie w roku 2004 liczba zgonów była większa od liczby urodzeń.

Przyrost naturalny w 2005 r. wynosił 9 osób (w liczbach bezwzględnych) i 2,6 (na 1000 ludności).

Dane związane z ruchem naturalnym ludności w 2005 roku przedstawiono w poniższej tabeli.

Małżeństwa	Urodzenia żywe	Zgony	Przyrost naturalny	Małżeństwa	Urodzenia żywe	Zgony ogółem	Przyrost naturalny
w liczbach bezwzględnych				na 1000 ludności			
21	43	34	9	6,0	12,2	9,7	2,6

Źródło: opracowanie własne na podstawie: GUS (www.stat.gov.pl)

CHARAKTERYSTYKA RUCHÓW MIGRACYJNYCH

Na obszarze Gminy Miłoradz występuje ruch migracyjny. Migracja wewnętrzna przedstawia się niekorzystnie, ponieważ odpływ ludności przewyższa jej napływ. Jeszcze w latach dziewięćdziesiątych ubiegłego stulecia było odwrotnie - więcej ludzi przyjeżdżało z miast na tereny wiejskie, tym samym powodując nadwyżkę napływu ludności nad jej odpływem, np. w 1999 roku napływ przewyższał odpływ ludności o 7 osób. Później sytuacja diametralnie się zmieniła. W przeciągu 5 lat począwszy od roku 2000 wyjechało o 55 więcej osób niż przyjechało. Ta źle prognozująca sytuacja jest spowodowana przede wszystkim przyczynami ekonomicznymi – chęć poprawy warunków bytowych, lepszą dostępnością do pracy w miejskich aglomeracjach, a także przyczynami rodzinnymi – zawieranie związków małżeńskich i łączenie się rodzin.

W 2005 roku w Gminie Miłoradz napływ ludności wyniósł zaledwie 18 osób, z kolei wyjechało dwa razy więcej osób.

Na obszarze gmin powiatu malborskiego zauważalna jest znaczna emigracja ludności. Zjawisko to jest dostrzegalne w całej Polsce. Podstawową przyczyną emigracji ludzi za granicę jest chęć poprawy sytuacji ekonomicznej. Zjawisko to implikuje szereg negatywnych konsekwencji, takich jak: redukcja kapitału ludzkiego, pogorszenie struktury demograficznej społeczeństwa - wyjeżdżają przede wszystkim osoby w wieku produkcyjnym, drenaż umiejętności, a w dłuższej perspektywie spadek atrakcyjności regionu jako miejsca inwestycji zagranicznych. Jedynym korzystnym zjawiskiem tego stanu rzeczy jest spadek bezrobocia, nieskorelowany jednak z poprawą sytuacji ekonomicznej i społecznej obszaru.

Zmiany migracyjne w latach 1999-2005 przedstawiono w poniżej tabeli.

Wyszczególnienie		Migracje wewnętrzne - napływ	Migracje zewnętrzne - odpływ	Różnica
1999 r.	OGÓŁEM	59	52	+7
	MĘŻCZYZNA	29	20	+9
	KOBIETA	30	32	-2
2000 r.	OGÓŁEM	46	49	-3
	MĘŻCZYZNA	18	25	-7
	KOBIETA	28	24	+4
2001r.	OGÓŁEM	39	53	-14
	MĘŻCZYZNA	17	20	-3
	KOBIETA	22	33	-11
2002r.	OGÓŁEM	28	39	-11
	MĘŻCZYZNA	15	19	-4
	KOBIETA	13	20	-7
2003r.	OGÓŁEM	50	39	+11
	MĘŻCZYZNA	22	18	+4
	KOBIETA	28	21	+7
2004r.	OGÓŁEM	15	35	-20
	MĘŻCZYZNA	13	16	-3
	KOBIETA	2	19	-17
2005r.	OGÓŁEM	18	36	-18
	MĘŻCZYZNA	10	11	-1
	KOBIETA	8	25	-17

STRUKTURA WIEKU I PŁCI LUDNOŚCI

Według stanu za 30.VI.2006r. najliczniejszą kategorią wiekową wśród mężczyzn są osoby w wieku 15-19 lat, do której należy 165 mężczyzn, także bardzo licznymi grupami wiekowymi są 20-24 lata, 25-29 lat i 45-49 lat, gdzie liczba osób wynosi odpowiednio 156, 146 i 144.

Obserwując strukturę wiekową mężczyzn dostrzegalna jest tendencja wzrostowa od urodzenia aż do grupy wiekowej 15-19 lat, od tej kategorii aż do grupy wiekowej 45-49 lat struktura wiekowa mężczyzn przybiera postać paraboli skierowanej dodatnio osiągającej swoje minimum dla grupy w wieku 35-39 lat. Dalsza charakterystyka struktury wiekowej mężczyzn wykazuje tendencję malejącą.

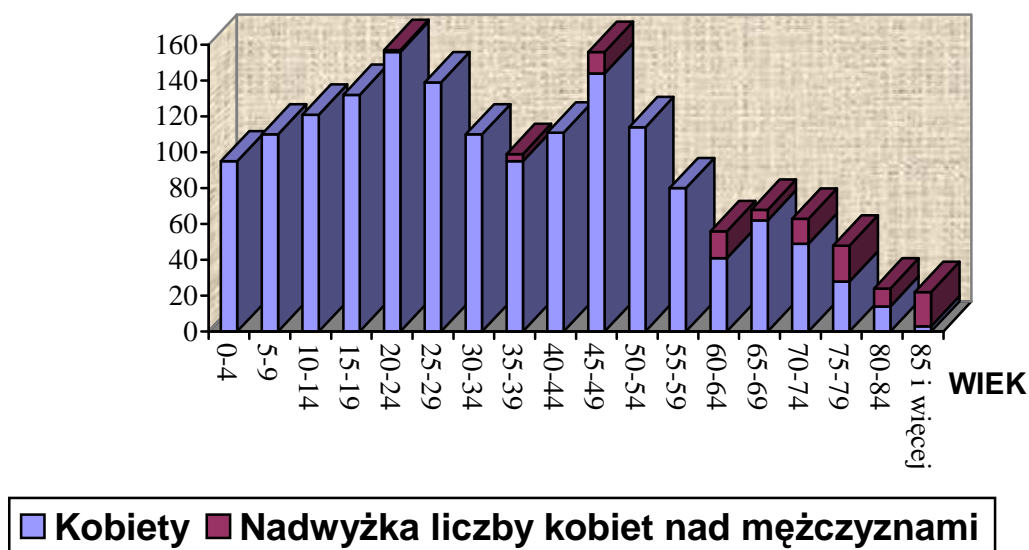
W przypadku kobiet, podobnie jak w przypadku mężczyzn najliczniejsza jest grupa wiekowa 20-24 lata, gdzie liczba kobiet wynosi 157 osób, także bardzo licznymi grupami wiekowymi są 45-49 lat, 25-29 lat i 15-19 lat, gdzie liczba osób wynosi odpowiednio 156, 139 i 132. Struktura wiekowa kobiet charakteryzuje się podobnymi tendencjami, jak struktura wiekowa mężczyzn.

Porównując struktury wiekowe mężczyzn i kobiet zauważalna jest przede wszystkim przewaga liczby mężczyzn nad kobietami w granicy wiekowej 0-59 lat. Jedynie w kategoriach wiekowych 20-24 lata, 35-39 lat i 45-49 lat liczba kobiet o niewiele przekracza liczbę mężczyzn. Znaczną przewagę nad liczbą mężczyzn stanowią kobiety od 60 roku życia. Nadwyżka mężczyzn nad kobietami dla grup wiekowych do 60 roku życia jest tak duża, że saldo liczby mężczyzn przewyższa liczbę kobiet o 17 osób.

Struktury wiekowe kobiet i mężczyzn prezentują poniższe wykresy.

Struktura wieku kobiet

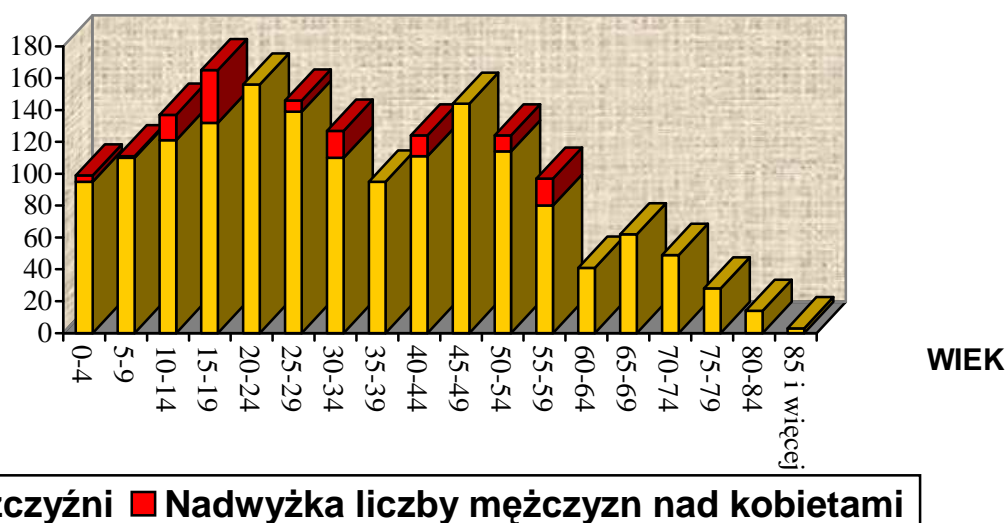
LICZBA KOBIET



Źródło: „Ludność. Stan i struktura w przekroju terytorialnym. Stan w dniu 31.XII.2006r.”, GUS

Struktura wieku mężczyzn

LICZBA MĘŻCZYŹN



Źródło: „Ludność. Stan i struktura w przekroju terytorialnym. Stan w dniu 31.XII.2006r.”, GUS”

WIEK (w latach)	OGÓŁEM	MĘŻCZYŻNA	KOBIETA
0-4	194	99	95
5-9	221	111	110
10-14	258	137	121
15-19	297	165	132
20-24	313	156	157
25-29	285	146	139
30-34	237	127	110
35-39	194	95	99
40-44	235	124	111
45-49	300	144	156
50-54	238	124	114
55-59	177	97	80
60-64	97	41	56
65-69	130	62	68
70-74	112	49	63
75-79	76	28	48
80-84	38	14	24
85 i więcej	25	3	22
RAZEM	3.427	1.722	1.705

W Gminie Miłoradz w wieku przedprodukcyjnym znajduje się 24,9% całego społeczeństwa Gminy Miłoradz, w tym 52,2% to mężczyźni, a 47,8% to kobiety. W wieku produkcyjnym

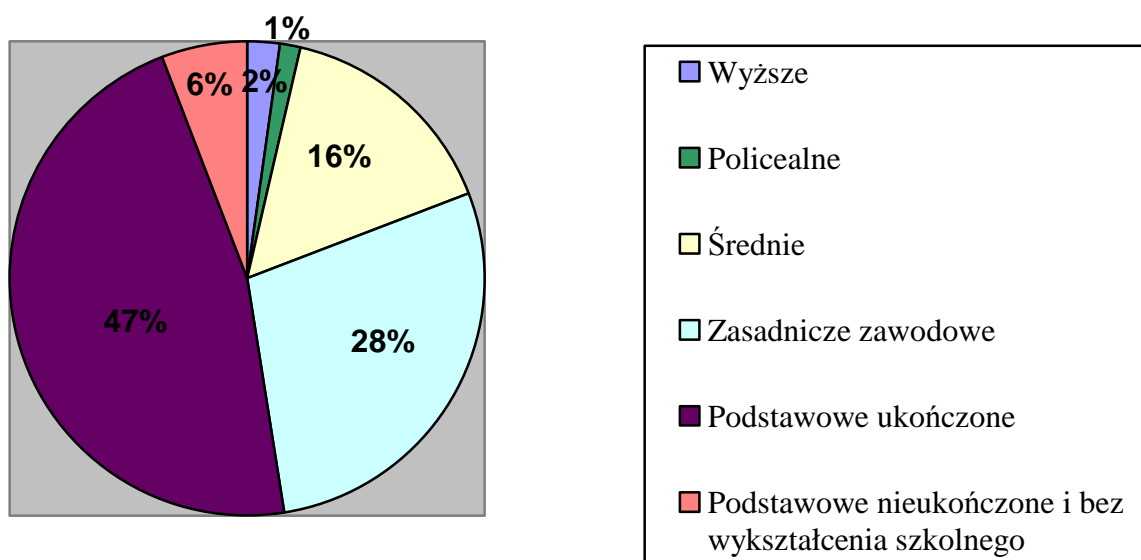
znajduje się 62,4% mieszkańców, w tym 52,5% to mężczyźni, a 47,5% to kobiety. W wieku poprodukcyjnym znajduje się 12,7% mieszkańców, w tym 35,7% to mężczyźni, natomiast kobiety stanowią 64,3% mieszkańców w wieku poprodukcyjnym.

POZIOM WYKSZTAŁCENIA LUDNOŚCI

Pozytywnym zjawiskiem obserwowanym od kilkunastu lat jest stały wzrost liczby osób legitymujących się wykształceniem ponadpodstawowym.

Według wyników spisu ludności z 2002 roku odsetek osób z wykształceniem ponadpodstawowym wynosił ok. 47,4%.

Ludność w wieku 13 lat i więcej według poziomu wykształcenia zaprezentowano na poniższym wykresie.



Źródło: Narodowy Spis Powszechny Ludności 2002, GUS

Wśród osób posiadających wykształcenie wyższe dominują kobiety. Stanowią one 65% wszystkich mieszkańców posiadających wyższe wykształcenie. Jeszcze większy udział mają kobiety, wśród osób posiadających wykształcenie policealne – 77%. W związku z powyższym mężczyźni stanowią 23% osób posiadających wykształcenie policealne.

Na wszystkie osoby posiadające wykształcenie średnie składają się w 57% kobiety, a w 43% mężczyźni.

Inaczej przedstawia się sytuacja wśród osób posiadających wykształcenie zasadnicze zawodowe. Wśród takich osób dominują mężczyźni – 62%, pozostałe 38% stanowią kobiety. Natomiast kobiety przewyższają mężczyzn pod względem wykształcenia podstawowego.

Stanowią one 52% odsetek osób, natomiast mężczyźni 48%. Wśród osób nie posiadających wykształcenia lub z wykształceniem podstawowym nieukończonym najwięcej jest kobiet – 64%, mężczyźni stanowią pozostałe 36%.

W przeciągu ostatnich lat zaobserwowano zjawisko znacznego wzrostu poziomu wykształcenia, co optymistycznie prognozuje na przyszłość.

PRZEWIDYWANE KIERUNKI ROZWOJU LUDNOŚCI

Prognoza została opracowana na bazie przewidywanych trendów w zakresie dzietności, umieralności, migracji wewnętrznych i zagranicznych. Założenia do prognozy ludności są wynikiem ustaleń ekspertów Głównego Urzędu Statystycznego.

Wyniki wspomnianej długookresowej prognozy wskazują, że do 2020r. liczba ludności Polski zmniejszy się o milion osób, a w następnej dekadzie (lata 2020-2030) o kolejne półtora miliona. W 2030 roku ludność Polski może osiągnąć liczbę 35,7 mln. W stosunku do stanu obecnego przewiduje się, że do 2030 r. liczba ludności w miastach zmniejszy się w sumie o 3 mln osób, a na wsi wzrośnie o ok. pół miliona. Zgodnie z założeniami obowiązującej prognozy, dzietność kobiet utrzymuje się na niskim poziomie nie zapewniającym prostej zastępowalności pokoleń.

Obserwowane od lat przeobrażenia wzorca płodności, charakteryzujące się m.in. przesunięciem najintensywniejszej płodności w kierunku starszych roczników wielu kobiet oraz korzystne zmiany w strukturze kobiet w wieku rozrodczym, wyrażające się zwiększeniem udziału kobiet w wieku największej płodności, przyniosły w efekcie wzrost liczby urodzeń. Wzrost udziału urodzeń pierwszej i drugiej kolejności, może wskazywać na pewną kompensatę urodzeń odłożonych.

Z uwagi na fakt, iż w okresie najintensywniejszej płodności znajdują się obecnie roczniki wyżu urodzeń z końca lat 70 i początku lat 80-tych, przy utrzymaniu obecnego natężenia urodzeń, można spodziewać się stopniowego wzrostu urodzeń w kolejnych latach, przynajmniej w perspektywie do 2010 roku.

Rok 2005 był kolejnym, który przyniósł wzrost przeciętnego dalszego trwania życia: do 70,8 lat dla mężczyzn i 79,4 lat dla kobiet.

Prognoza zakłada, że w najbliższych latach wzrośnie nieco skala migracji zagranicznych.

Niezależnie od przyjętych założeń, obserwowany od połowy lat osiemdziesiątych spadek liczby urodzeń, szczególnie intensywny do 2003 roku oraz korzystne zmiany w procesie umieralności – przyniosły trwałe zmiany w strukturze wieku ludności. W perspektywie do

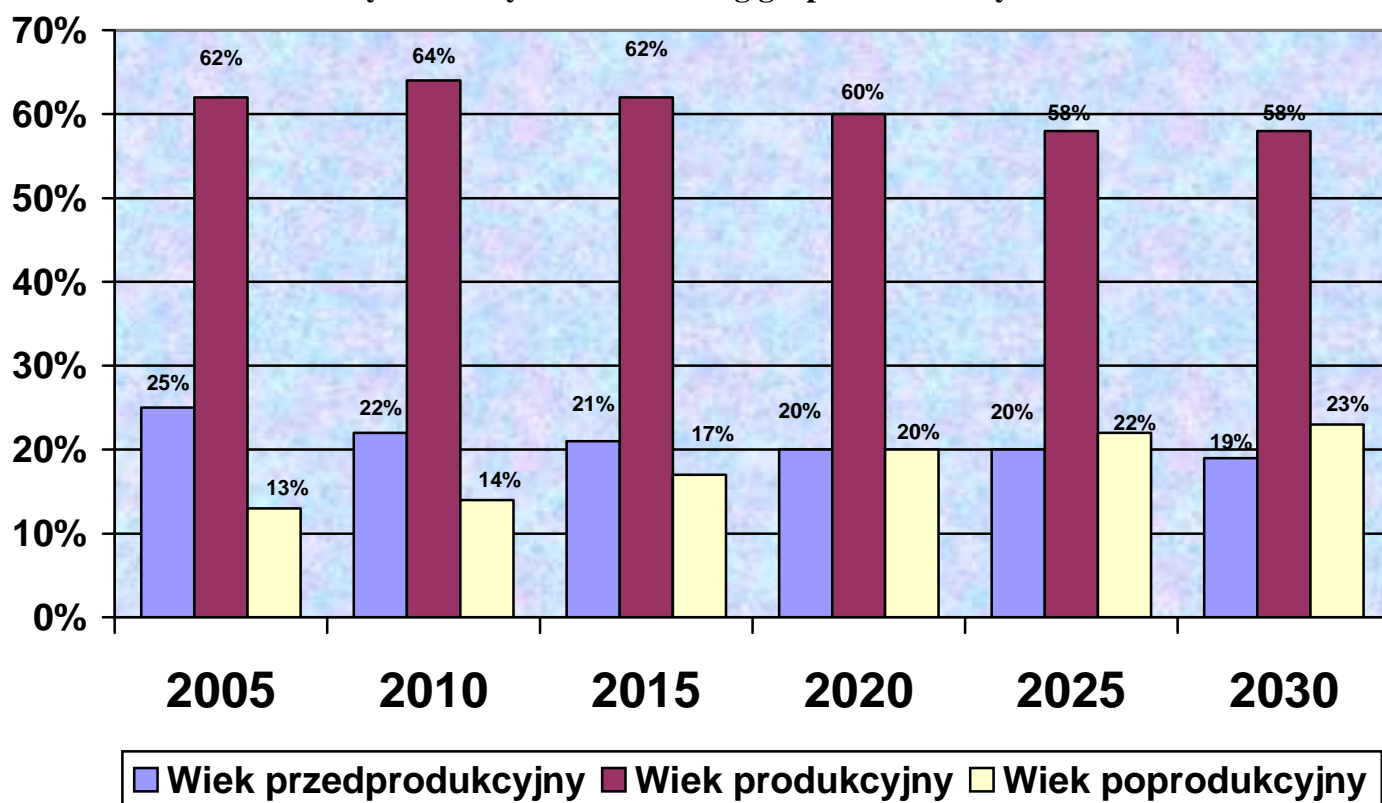
2010 roku będzie nadal miało miejsce zwiększenie się zasobów siły roboczej, ale w tempie coraz wolniejszym. Będzie miał miejsce postępujący proces starzenia się ludności oraz znaczące zwiększenie wskaźnika obciążenia ludności w wieku produkcyjnym ludnością w wieku poprodukcyjnym.

Zgodnie z prognozą dla powiatu malborskiego liczba ludności będzie sukcesywnie malała. Obserwując prognozę Głównego Urzędu Statystycznego liczby ludności dla powiatu malborskiego obliczono prognozę liczby ludności dla Gminy Miłoradz.

Wyszczególnienie	2005	2010	2015	2020	2025	2030
Ogółem	3.427	3.411	3.405	3.400	3.384	3.346
w tym kobiety	1.705	1.700	1.694	1.689	1.673	1.663
Osoby w wieku przedprodukcyjnym	853	752	711	693	675	644
Osoby w wieku produkcyjnym	2.137	2.180	2.126	2.021	1.950	1.936
Osoby w wieku poprodukcyjnym	437	479	568	686	759	766

Uwarunkowania demograficzne rozwoju Gminy Miłoradz wiążą się ściśle z przewidywanym tempem zmian liczby ludności i zmianami w jej strukturze według wieku w przyszłości. Od tego zależy w bezpośrednim stopniu konieczność zaspokajania potrzeb społecznych w korelacji z przewidywanymi zmianami liczebności mieszkańców w poszczególnych kategoriach wiekowych.

Zmiany struktury ludności według grup ekonomicznych w %.



Przewidywany spadek liczby ludności w latach 2005-2030 wyniesie 81 osób, czyli 2,4%. Przewiduje się także istotne zmiany w strukturze ludności według grup ekonomicznych uwzględniających:

- Znaczny spadek udziału ludności w wieku przedprodukcyjnym, czyli dzieci i młodzieży w ogólnej populacji obszaru gminy,
- Znaczny wzrost ludności w wieku poprodukcyjnym, czyli kobiet od 60 lat i mężczyzn od 65 lat,
- Wzrost do 2010 roku, a następnie spadek udziału ludności w wieku produkcyjnym, czyli osób w wieku: kobiety 18-59 lat, mężczyźni 18-65 lat.

Z przedstawionych powyżej informacji wynika, że następuje proces starzenia populacji. Przedstawione przewidywane przemiany demograficzne stanowią istotne uwarunkowania dla kierunków i priorytetów polityki społeczno-gospodarczej obszaru Gminy Miłoradz. Będzie ona uwarunkowana następującymi okolicznościami:

- Spadkiem zapotrzebowania na usługi edukacyjne w zakresie wychowania przedszkolnego, szkoły podstawowej i gimnazjów,
- Wzrostu zapotrzebowania na usługi edukacyjne w zakresie szkolnictwa średniego, pomaturalnego i wyższego,
- Kreowaniem nowych miejsc pracy dla wzrastającej liczby osób w wieku produkcyjnym (do 2010 roku),
- Dostosowaniem zapotrzebowania na usługi służby zdrowia i opieki społecznej do wzrastających potrzeb wynikających z procesów starzenia się ludności.

Prognozowane zmiany demograficzne na obszarze Gminy Miłoradz do 2030 roku stwarzać będą poważne wyzwania rozwojowe w postaci np. konieczności zapewnienia miejsc pracy ludności wchodzącej w wiek produkcyjny. Przy obecnym poziomie rejestrowanego bezrobocia (247 osób – stan na 31.12.2006r.) stanowi poważny problem społeczno-gospodarczy. Nie jest on do rozwiązania siłami własnymi, lecz jest determinowany szeregiem uwarunkowań, tkwiących w jego otoczeniu.