

UCHWAŁA NR XXIV/201/2013
RADY GMINY MIŁORADZ

z dnia 12 sierpnia 2013 r.

w sprawie zmiany miejscowego planu zagospodarowania przestrzennego dla obszaru w obrębach geodezyjnych Gnojewo, Stara Kościelnica, Miłoradz, Mątowy Wielkie przeznaczonego na lokalizację elektrowni wiatrowych wraz z infrastrukturą techniczną w gminie Miłoradz.

Na podstawie art. 20 ust. 1 ustawy z dnia 27 marca 2003 r. o planowaniu i zagospodarowaniu przestrzennym (tj. Dz. U. 2012 r., poz. 647, zmiany wymienionej ustawy zostały ogłoszone w Dz. U. poz. 951 i 1445 oraz z 2013 r. poz. 21 i 405.) w związku z uchwałą Rady Gminy Miłoradz Nr VII/53/2011 z dnia 14 września 2011 roku w sprawie przystąpienia do sporządzenia zmiany miejscowego planu zagospodarowania przestrzennego dla obszaru w obrębach geodezyjnych Gnojewo, Stara Kościelnica, Miłoradz, Mątowy Wielkie przeznaczonego na lokalizację elektrowni wiatrowych wraz z infrastrukturą techniczną w gminie Miłoradz, po stwierdzeniu zgodności ze „Studium uwarunkowań i kierunków zagospodarowania przestrzennego Gminy Miłoradz” przyjętego uchwałą Rady Gminy Miłoradz Nr XXXIX/239/2009 z dnia 9 listopada 2009 roku, uchwała się, co następuje:

§ 1. 1. Zmienia się miejscowy plan zagospodarowania przestrzennego dla obszaru w obrębach geodezyjnych Gnojewo, Stara Kościelnica, Miłoradz, Mątowy Wielkie przeznaczonego na lokalizację elektrowni wiatrowych wraz z infrastrukturą techniczną w gminie Miłoradz przyjętego uchwałą Nr XXXIV/282/10 Rady Gminy Miłoradz z dnia 23 czerwca 2010 r., opublikowany w Dzienniku Urzędowym Województwa Pomorskiego nr 105 z dnia 19 sierpnia 2010 roku poz. 2044.

2. W uchwale, o której mowa w ust. 1.:

- 1) wprowadza się nowy załącznik graficzny do miejscowego planu stanowiący: “załącznik nr 1 - rysunek planu w skali 1:2000 podzielony na arkusze nr 1, 2, 3 i 4,”;
- 2) § 3 ust. 1 otrzymuje brzmienie: “ tereny upraw rolnych objęte zakazem zabudowy oznaczone na rysunku planu symbolem **R**; ”;
- 3) § 3 ust. 3 otrzymuje brzmienie: “ tereny lokalizacji elektrowni wiatrowych, oznaczone na rysunku planu symbolem **E**;”;
- 4) w § 3 dodaje się ust. 11, który brzmi: “ tereny dróg wewnętrznych oznaczone na rysunku planu symbolem **KDW**. “ ;
- 5) § 4 ust. 1 pkt 3 otrzymuje brzmienie:
„dopuszcza się zachowanie istniejących obiektów w obszarze planu oraz ich remont, przebudowę lub nadbudowę;”;
- 6) wykreśla się §4 ust. 1 pkt 4.
- 7) § 5 ust. 1 otrzymuje brzmienie: “ustala się obowiązek zachowania i utrzymania terenów lasów, wód powierzchniowych oraz terenu zieleni naturalnej w obrębie miejscowego planu;”;
- 8) § 5 ust. 2 otrzymuje brzmienie: “ustala się obowiązek zachowania i utrzymania wszystkich form roślinności wysokiej: zadrzewień śródpolnych i alei przydrożnych dopuszcza się cięcia sanitarne oraz niezbędną wycinkę drzew w celu wytyczenia i utrzymania dróg;”;
- 9) w §5 ust. 3 po słowie “układu” wykreśla się słowo “wodnego i”
- 10) w § 6 ust. 1 po słowie “terenu” dopisuje się słowo “planu”
- 11) w § 8 ust. 1 dodaje się pkt 4, który brzmi: “ drogi wewnętrzne wyznaczone na rysunku planu;” ;
- 12) § 8 ust. 2 otrzymuje brzmienie: “ustalenia parkingowe:
- 1) nakaz wydzielenia minimum jednego miejsca postojowego na terenie elektrowni wiatrowej **E** oraz terenu stacji transformatorowej **EE**,
- 2) nakaz wydzielenia minimum dwóch miejsc postojowych na wydzielonych działkach zabudowanych na terenie **RP**; ”;

- 13) § 8 ust. 4 otrzymuje brzmienie: “dopuszcza się przebieg kablowych sieci elektroenergetycznych oraz kabli sterowania i automatyki w pasie drogowym poza pasem jezdni. Ewentualne przejścia pod drogą winny być wykonane metodą przecisku lub przewiertu bez uszkodzenia nawierzchni jezdni;”;
- 14) § 8 ust. 5 otrzymuje brzmienie: “na obszarze miejscowego planu utrzymuje się istniejące drogi polne z dopuszczeniem ich utwardzenia do celów budowy i eksploatacji elektrowni wiatrowych.”;
- 15) § 9 ust.4 pkt 1. otrzymuje brzmienie: “ wytworzona przez elektrownie wiatrowe energia elektryczna będzie odprowadzona liniami kablowymi do projektowanego GPO zlokalizowanego na terenie oznaczonym na rysunku planu symbolem EE. Dopuszcza się odprowadzenie energii elektrycznej liniami kablowymi do stacji elektroenergetycznej znajdującej się poza granicami planu;”;
- 16) § 9 ust. 4 pkt 2. otrzymuje brzmienie:
„z projektowanego GPO na terenie o symbolu EE energia zostanie wyprowadzona kablową doziemną linią elektroenergetyczną WN lub SN; “
- 17) w § 9 ust. 4 pkt 3 słowo “sieci” zastępuje się słowem “linii napowietrznych”;
- 18) w § 9 ust.4 pkt 4 po słowie “wzdłuż” dopisuje słowo “napowietrznych”;
- 19) w § 9 ust. 4 dodaje się pkt 7, który brzmi:
„równoległe do elektroenergetycznych linii kablowych mogą być prowadzone kable sterowania i automatyki;”;
- 20) w § 10 ust. 1 z uwagi na zmianę ustaleń planu i zmianę powierzchni poszczególnych terenów elementarnych wprowadza się zapis w tym zakresie w następującym brzmieniu: “1. Dla terenów upraw rolnych objętych zakazem zabudowy, oznaczonych na rysunku planu symbolem 1R, 2R, 3R, 4R, 5R, 6R, 7R, 8R, 9R, 10R, 11R, 12R, 13R, 14R 15R, 16R, 17R, 18R, 19R, o powierzchni kolejno 1R – 336,41ha, 2R – 246,65ha, 3R – 2,10ha, 4R – 74,46ha, 5R – 62,78ha, 6R – 38,38ha, 7R – 9,93ha, 8R – 3,41ha, 9R – 0,85ha, 10R – 26,10ha, 11R – 145,25ha, 12R – 92,64ha, 13R – 103,10ha, 14R – 1,01ha, 15R – 22,35ha, 16R – 27,22ha, 17R – 3,81ha, 18R – 54,35ha, 19R – 5,53ha, ustala się:“;
- 21) § 10 ust.1 pkt 8. otrzymuje brzmienie:
„dopuszcza się prowadzenie podziemnych sieci infrastruktury technicznej;”;
- 22) w §10 ust.1 dodaje się pkt 9, który brzmi:
„dopuszcza się wydzielenie nowych dróg polnych;”;
- 23) w §10 ust.1 dodaje się pkt 10, który brzmi: “dopuszcza się maksymalny zasięg wirnika elektrowni wiatrowej według rysunku planu.”;
- 24) § 10 ust. 2 otrzymuje brzmienie:
„Dla **terenów lokalizacji elektrowni wiatrowych**, oznaczonych na rysunku planu symbolami **1E-1, 1E-2, 1E-3, 1E-4, 1E-5, 1E-6, 1E-7, 1E-8, 1E-9, 1E-10, 1E-11, 1E-12, 1E-13, 1E-14, 2E-1, 2E-2, 2E-3, 2E-4, 2E-5, 2E-6, 2E-7, 2E-8, 2E-9** o powierzchni kolejno 1E-1-0,5ha, 1E-2- 0,5ha, 1E-3- 0,7ha, 1E-4- 0,5ha, 1E-5- 0,45ha, 1E-6- 0,45ha, 1E-7- 0,7ha, 1E-8- 0,5ha, 1E-9- 0,5ha, 1E-10- 0,55ha, 1E-11- 0,6ha, 1E-12- 0,7ha, 1E-13- 0,6ha, 1E-14- 0,45ha, 2E-1- 0,5ha, 2E-2- 0,45ha, 2E-3- 0,4ha, 2E-4- 0,45ha, 2E-5- 0,4ha, 2E-6 – 0,3ha, 2E-7- 0,3ha, 2E-8- 0,41ha, 2E-9- 0,35ha, ustala się:
- 1) teren lokalizacji wieży elektrowni wiatrowej o mocy jednostkowej do 3,5MW;
 - 2) dopuszcza się lokalizację obiektów i urządzeń infrastruktury technicznej związanych z funkcjonowaniem elektrowni wiatrowej oraz wydzielenie dróg, placów montażowych i serwisowych;
 - 3) powierzchnia zabudowy do 60% powierzchni terenu elementarnego;
 - 4) powierzchnia biologicznie czynna minimum 20% powierzchni terenu elementarnego;
 - 5) powierzchnia nie zagospodarowana zgodnie z przeznaczeniem terenu pozostaje do dalszego użytkowania rolniczego
 - 6) wysokość całego obiektu budowlanego elektrowni wiatrowej licząc od poziomu terenu do końca wirnika w jego najwyższym położeniu na terenach oznaczonych na rysunku planu symbolami 1E-1, 1E-2, 1E-3, 1E-

- 4, 1E-5, 1E-6, 1E-7, 1E-8, 1E-9, 1E-10, 1E-11, 1E-12, 1E-13, 1E-14 do 200 m, natomiast na terenach oznaczonych na rysunku planu symbolami 2E-1, 2E-2, 2E-3, 2E-4, 2E-5, 2E-6, 2E-7, 2E-8, 2E-9 do 125 m;
- 7) linię zabudowy wyznacza nieprzekraczalna linia zabudowy, która dotyczy tylko obrysu podstawy wieży konstrukcji nośnej i nie dotyczy fundamentu oraz elementu wirnika elektrowni wiatrowej;
- 8) ujednoczoną kolorystykę elektrowni wiatrowych oraz budowli stanowiących ich konstrukcje nośne, przy czym zastosowany kolor winien być jasny, pastelowy, nie kontrastujący z otoczeniem, matowy;
- 9) zakaz umieszczenia reklam na konstrukcjach siłowni wiatrowych za wyjątkiem symbolu producenta lub inwestora;
- 10) dojazd na tereny z przyległych dróg wewnętrznych;
- 11) dopuszcza się podział terenu na działki pod wydzielenia poszczególnych elementów w przestrzeni zgodnie z przeznaczeniem funkcji terenu. W takim przypadku powierzchnia wydzielonych działek nie może być mniejsza niż 225m² i nie może być większa niż **1 ha**;
- 12) lokalizowane elektrownie wiatrowe pracować będą bezobsługowo;
- 13) zasady ochrony środowiska przyrodniczego:
- obowiązuje zachowanie i utrzymanie istniejącego układu melioracyjnego z dopuszczeniem jego remontu oraz przebudowy;
 - po uruchomieniu inwestycji parku elektrowni wiatrowych do użytkowania inwestor jest obowiązany do prowadzenia monitoringu skutków oddziaływania na środowisko przyrodnicze zgodnie z przepisami odrębnymi;
- 14) zasady ochrony środowiska kulturowego zgodnie z § 6 niniejszej uchwały.”;
- 25) § 10 ust. 3 pkt 3 otrzymuje brzmienie: “dojazd na tereny pól oraz terenów oznaczonych na rysunku planu symbolem R i terenów lokalizacji elektrowni wiatrowych z przyległych dróg publicznych i poprzez drogi polne oraz drogi wewnętrzne, dla których dopuszcza się wzmocnienie nawierzchni zgodnie z § 8 niniejszej uchwały;”;
- 26) §10 ust. 3 pkt. 4 otrzymuje brzmienie:
- „dopuszczenie prowadzenia linii elektroenergetycznych oraz kabli sterowania i automatyki,”;
- 27) w § 10 ust 3 dodaje się pkt 9, który brzmi:
- „dopuszcza się lokalizację budynków związanych z produkcją rolną wraz budynkami mieszkalnymi jednorodzinnymi wolnostojącymi tworzącymi zabudowę zagrodową według linii zabudowy i o następujących parametrach:
- powierzchnia zabudowy do 3% powierzchni działki przy zachowaniu powierzchni biologicznie czynnej minimum 80% powierzchni działki, jednak nie więcej niż 600m² powierzchni zabudowy dla jednego budynku,
 - wysokość zabudowy do 12 m licząc od poziomu terenu do kalenicy lub najwyższego elementu dachu nie licząc kominów, anten itp.,
 - dopuszcza się wysokość do 20 m dla innych obiektów budowlanych takich jak kominy, silosy, wieże ciśnienia, elewatory,
 - wysokość do gzymsu lub okapu od 3m do 7m wysokość ta nie dotyczy obiektów o których mowa w pkt. c,
 - szerokość elewacji budynku od 6 m do 25 m,
 - kształt dachu dla zabudowy mieszkaniowej dwuspadowy o nachyleniu głównych połaci 40^o -45^o, a dla pozostałej zabudowy dach płaski, jedno- albo dwuspadowy o dowolnym nachyleniu.”;
- 28) w § 10 ust. 4 wykreśla się oznaczenie: “110kV/SN”;
- 29) § 10 ust. 4 pkt 6 lit. b otrzymuje brzmienie: “powierzchnia terenu biologicznie czynna min. 15%”;
- 30) § 10 ust. 4 pkt 9 otrzymuje brzmienie:

„wyprowadzenie zasilania kablową doziemną linią elektroenergetyczną WN lub SN do stacji elektroenergetycznej znajdującego się poza granicami planu .“;

31) w § 10 ust. 4 dodaje się pkt 10, który brzmi: „dopuszcza się maksymalny zasięg wirnika elektrowni wiatrowej według rysunku planu.”;

32) w § 10 ust. 5 dodaje się pkt 8, który brzmi: „ustala się na terenach elementarnych 2ZL, 3ZL strefę ochronną zespołu elektrowni wiatrowych, związaną z ograniczeniami w zabudowie, zagospodarowaniu i użytkowaniu terenu oraz występowania znaczącego oddziaływania urządzeń na środowisko według rysunku planu gdzie natężenie hałasu może przekraczać 45dB. “;

33) w § 10 ust. 7 dodaje się pkt 8, który brzmi:

„dopuszcza się maksymalny zasięg wirnika elektrowni wiatrowej według rysunku planu.”;

34) w § 10 ust.10 dodaje się pkt 6, który brzmi:

„dopuszcza się maksymalny zasięg wirnika elektrowni wiatrowej według rysunku planu.”;

35) w § 10 ust.11 dodaje się pkt 6, który brzmi:

„dopuszcza się maksymalny zasięg wirnika elektrowni wiatrowej według rysunku planu.”;

36) § 10 ust. 13 pkt 5 otrzymuje brzmienie:

„w pasie drogowym dopuszcza się lokalizację liniowej infrastruktury technicznej, zgodnie z przepisami odrębnymi dla dróg.”;

37) w § 10 ust.13 dodaje się pkt 7, który brzmi:

„dopuszcza się maksymalny zasięg wirnika elektrowni wiatrowej według rysunku planu.”;

38) w § 10 ust.14 dodaje się pkt 5, który brzmi: „w pasie drogowym dopuszcza się lokalizację liniowej infrastruktury technicznej, zgodnie z przepisami odrębnymi dla dróg.”;

39) § 10 ust. 15 pkt 5 otrzymuje brzmienie:

„w pasie drogowym dopuszcza się lokalizację liniowej infrastruktury technicznej, zgodnie z przepisami odrębnymi dla dróg.”;

40) § 10 ust. 16 pkt 5 otrzymuje brzmienie:

„w pasie drogowym dopuszcza się lokalizację liniowej infrastruktury technicznej, zgodnie z przepisami odrębnymi dla dróg.”;

41) w § 10 ust.16 dodaje się pkt 6, który brzmi:

„dopuszcza się maksymalny zasięg wirnika elektrowni wiatrowej według rysunku planu.”;

42) w § 10 dodaje się ust. 17, który brzmi:

„Dla **terenów dróg wewnętrznych**, oznaczonych na rysunku planu symbolem 1 **KDW**, **2KDW**, **3KDW**, **4KDW**, **5KDW**, **6KDW**, **7KDW**, **8KDW**, **9KDW**, **10KDW**, **11KDW** o powierzchni kolejno 1KDW-0,42ha, 2KDW-0,65ha, 3KDW-0,66ha, 4KDW-0,38ha, 5KDW-0,1ha, 6KDW-3,93ha, 7KDW-0,35ha, 8KDW-0,3ha, 9KDW-0,13ha, 10KDW-0,57ha, 11KDW-0,16ha ha ustala się:

1) przekrój jednojezdniowy,

2) szerokość w liniach rozgraniczających zmienna zgodnie z rysunkiem planu, minimum 6m,

3) w pasie drogowym dopuszcza się lokalizację liniowej infrastruktury technicznej, zgodnie z przepisami odrębnymi dla dróg,

4) dopuszcza się maksymalny zasięg wirnika elektrowni wiatrowej według rysunku planu.”;

43) § 11 otrzymuje brzmienie:

„1. Ustala się stawkę służącą naliczeniu opłaty od wzrostu wartości nieruchomości na skutek podjęcia niniejszej uchwały w wysokości 30% dla terenów oznaczonych na rysunku planu symbolami **E**, **EE**.

2. Dla pozostałych terenów nie wyznacza się stawki służącej naliczeniu opłaty od wzrostu wartości nieruchomości z uwagi na brak wzrostu tej wartości w związku z uchwaleniem planu miejscowego.”;

44) § 12 otrzymuje brzmienie:

„Na cele nierolnicze i nieleśne przeznaczają się grunty rolne o łącznej powierzchni 8,635 ha, zgodnie z decyzją Ministra Rolnictwa i Rozwoju Wsi nr GZ.tr.057-602-74/10 z dnia 26. marca 2010 roku dla gruntów klasy : R II – 1,438 ha, R IIIa – 3,746 ha, R IIIb –1,413 ha, Ł III – 0,238 ha oraz dla klasy R IV – 1,800 ha oraz zgodnie z decyzją Ministra Rolnictwa i Rozwoju Wsi nr GZ.tr.057-602-242/13 z dnia 29 lipca 2013 roku dla gruntów o łącznej powierzchni 5,3205 ha, w tym klasy R II – 0,9806 ha, R IIIa – 2,3982 ha, R IIIb –1,9417 ha.”.

3. Zastępuje się załączniki nr 1 do uchwały Nr XXXIV/282/10 Rady Gminy Miłoradz z dnia 23 czerwca 2010 r., opublikowanej w Dzienniku Urzędowym Województwa Pomorskiego nr 105 z dnia 19 sierpnia 2010 roku poz. 2044, załącznikiem graficznym do niniejszej uchwały.

4. Załącznik graficzny do niniejszej uchwały stanowi rysunek planu w skali 1:2000 podzielony na arkusze 1, 2, 3 i 4.

5. Pozostałe ustalenia uchwały, o której mowa w ust. 1, nie ulegają zmianie.

§ 2. Stwierdzenie zgodności planu z ustaleniami Studium uwarunkowań i kierunków zagospodarowania przestrzennego gminy Miłoradz stanowi załącznik nr 2 do niniejszej uchwały.

§ 3. Rozstrzygnięcie o sposobie rozpatrzenia uwag wniesionych do projektu planu stanowi załącznik nr 3 do niniejszej uchwały.

§ 4. Rozstrzygnięcie o sposobie realizacji zapisanych w planie inwestycji z zakresu infrastruktury technicznej, które należą do zadań własnych gminy oraz zasadach ich finansowania zgodnie z przepisami o finansach publicznych stanowi załącznik nr 4 do niniejszej uchwały.

§ 5. Wykonanie uchwały powierza się Wójtowi Gminy Miłoradz.

§ 6. Uchwała wchodzi w życie po upływie 14 dni od dnia jej ogłoszenia w Dzienniku Urzędowym Województwa Pomorskiego.

§ 7. Uchwała podlega publikacji na stronie internetowej Gminy Miłoradz.

§ 8. Tekst jednolity planu zostanie ogłoszony Obwieszczeniem Przewodniczącego Rady Gminy Miłoradz w terminie do 30 dni od uprawomocnienia się niniejszej uchwały.

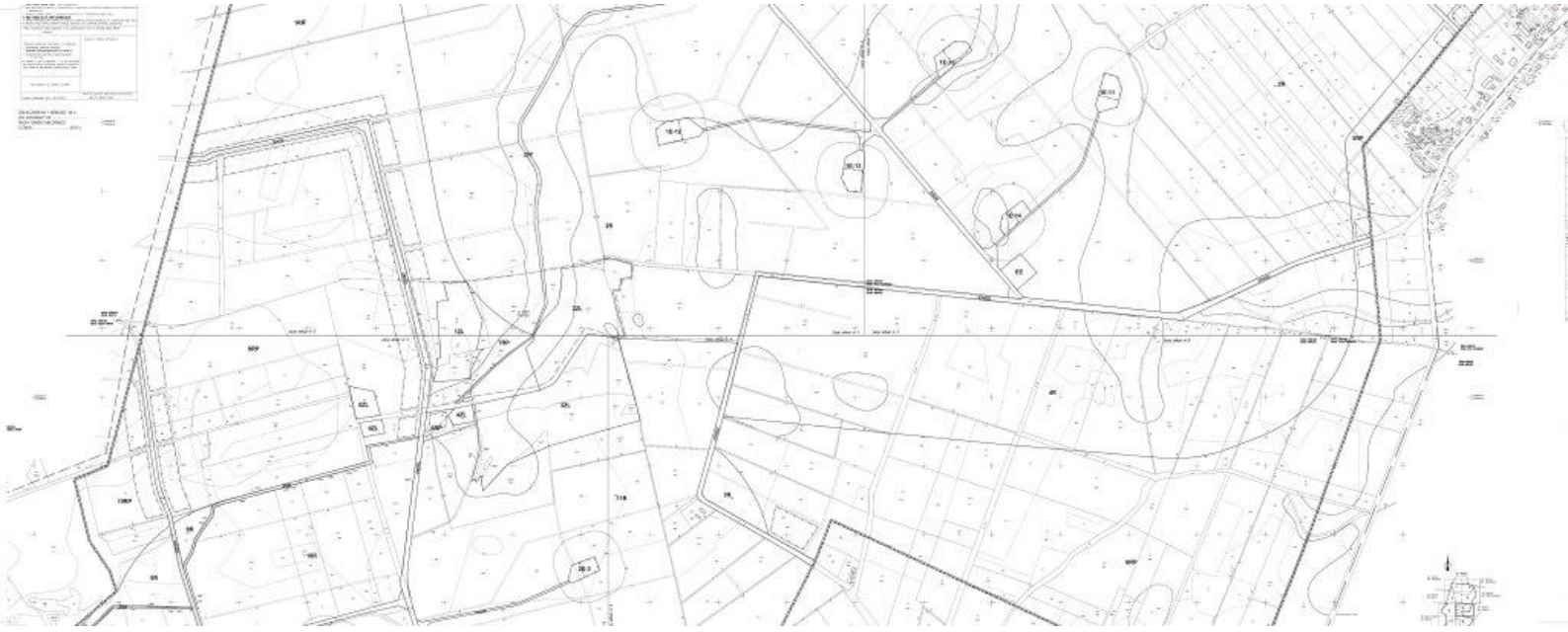
Przewodniczący Rady

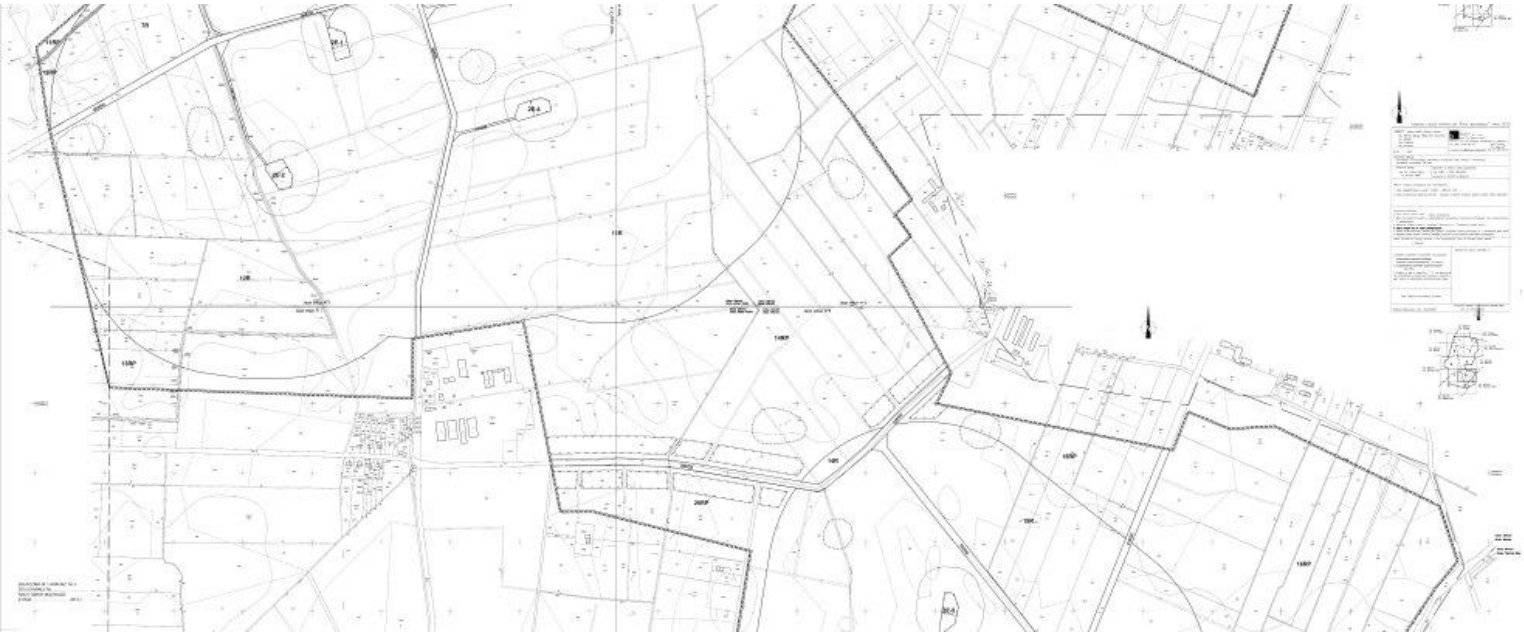
Tadeusz Majewski

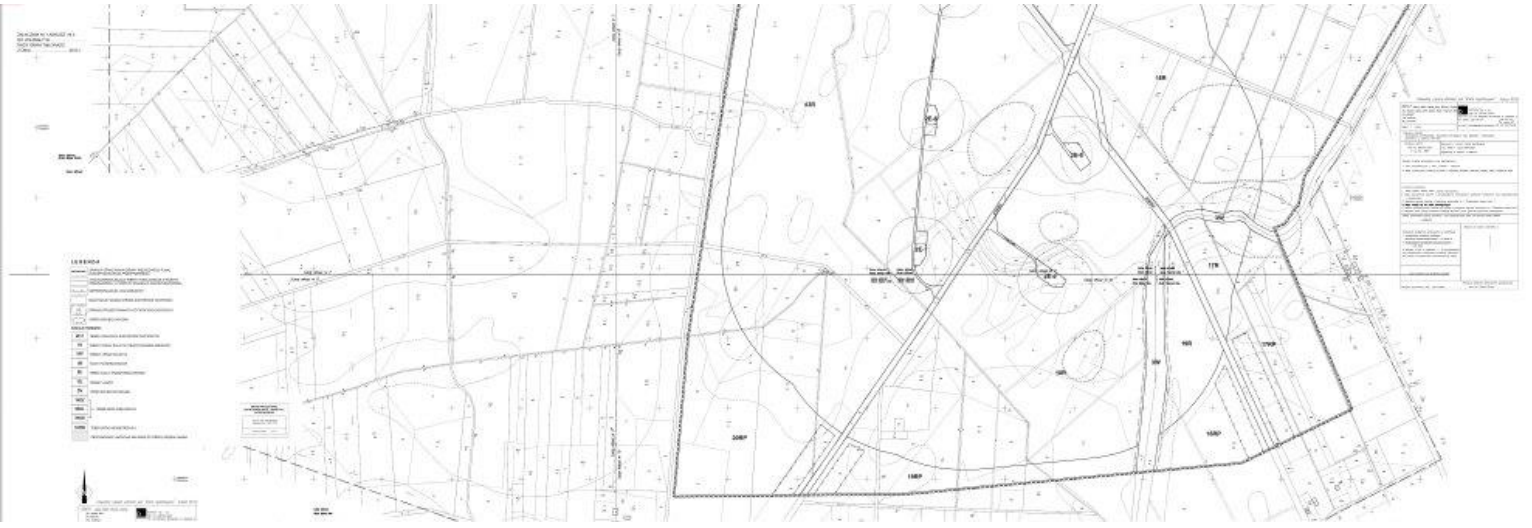


Załącznik nr 1	
Opis elementów planu	
1	Linia granic miejscowości
2	Linie granic nieruchomości
3	Linie granic działek
4	Linie granic terenów zabudowanych
5	Linie granic terenów zielonych
6	Linie granic terenów wodnych
7	Linie granic terenów leśnych
8	Linie granic terenów rolniczych
9	Linie granic terenów rekreacyjnych
10	Linie granic terenów sportowych
11	Linie granic terenów kulturowych
12	Linie granic terenów historycznych
13	Linie granic terenów o znaczeniu krajoznawczym
14	Linie granic terenów o znaczeniu przyrodniczym
15	Linie granic terenów o znaczeniu kulturowym
16	Linie granic terenów o znaczeniu historycznym
17	Linie granic terenów o znaczeniu archeologicznym
18	Linie granic terenów o znaczeniu przyrodniczym
19	Linie granic terenów o znaczeniu kulturowym
20	Linie granic terenów o znaczeniu historycznym
21	Linie granic terenów o znaczeniu archeologicznym
22	Linie granic terenów o znaczeniu przyrodniczym
23	Linie granic terenów o znaczeniu kulturowym
24	Linie granic terenów o znaczeniu historycznym
25	Linie granic terenów o znaczeniu archeologicznym
26	Linie granic terenów o znaczeniu przyrodniczym
27	Linie granic terenów o znaczeniu kulturowym
28	Linie granic terenów o znaczeniu historycznym
29	Linie granic terenów o znaczeniu archeologicznym
30	Linie granic terenów o znaczeniu przyrodniczym
31	Linie granic terenów o znaczeniu kulturowym
32	Linie granic terenów o znaczeniu historycznym
33	Linie granic terenów o znaczeniu archeologicznym
34	Linie granic terenów o znaczeniu przyrodniczym
35	Linie granic terenów o znaczeniu kulturowym
36	Linie granic terenów o znaczeniu historycznym
37	Linie granic terenów o znaczeniu archeologicznym
38	Linie granic terenów o znaczeniu przyrodniczym
39	Linie granic terenów o znaczeniu kulturowym
40	Linie granic terenów o znaczeniu historycznym
41	Linie granic terenów o znaczeniu archeologicznym
42	Linie granic terenów o znaczeniu przyrodniczym
43	Linie granic terenów o znaczeniu kulturowym
44	Linie granic terenów o znaczeniu historycznym
45	Linie granic terenów o znaczeniu archeologicznym
46	Linie granic terenów o znaczeniu przyrodniczym
47	Linie granic terenów o znaczeniu kulturowym
48	Linie granic terenów o znaczeniu historycznym
49	Linie granic terenów o znaczeniu archeologicznym
50	Linie granic terenów o znaczeniu przyrodniczym
51	Linie granic terenów o znaczeniu kulturowym
52	Linie granic terenów o znaczeniu historycznym
53	Linie granic terenów o znaczeniu archeologicznym
54	Linie granic terenów o znaczeniu przyrodniczym
55	Linie granic terenów o znaczeniu kulturowym
56	Linie granic terenów o znaczeniu historycznym
57	Linie granic terenów o znaczeniu archeologicznym
58	Linie granic terenów o znaczeniu przyrodniczym
59	Linie granic terenów o znaczeniu kulturowym
60	Linie granic terenów o znaczeniu historycznym
61	Linie granic terenów o znaczeniu archeologicznym
62	Linie granic terenów o znaczeniu przyrodniczym
63	Linie granic terenów o znaczeniu kulturowym
64	Linie granic terenów o znaczeniu historycznym
65	Linie granic terenów o znaczeniu archeologicznym
66	Linie granic terenów o znaczeniu przyrodniczym
67	Linie granic terenów o znaczeniu kulturowym
68	Linie granic terenów o znaczeniu historycznym
69	Linie granic terenów o znaczeniu archeologicznym
70	Linie granic terenów o znaczeniu przyrodniczym
71	Linie granic terenów o znaczeniu kulturowym
72	Linie granic terenów o znaczeniu historycznym
73	Linie granic terenów o znaczeniu archeologicznym
74	Linie granic terenów o znaczeniu przyrodniczym
75	Linie granic terenów o znaczeniu kulturowym
76	Linie granic terenów o znaczeniu historycznym
77	Linie granic terenów o znaczeniu archeologicznym
78	Linie granic terenów o znaczeniu przyrodniczym
79	Linie granic terenów o znaczeniu kulturowym
80	Linie granic terenów o znaczeniu historycznym
81	Linie granic terenów o znaczeniu archeologicznym
82	Linie granic terenów o znaczeniu przyrodniczym
83	Linie granic terenów o znaczeniu kulturowym
84	Linie granic terenów o znaczeniu historycznym
85	Linie granic terenów o znaczeniu archeologicznym
86	Linie granic terenów o znaczeniu przyrodniczym
87	Linie granic terenów o znaczeniu kulturowym
88	Linie granic terenów o znaczeniu historycznym
89	Linie granic terenów o znaczeniu archeologicznym
90	Linie granic terenów o znaczeniu przyrodniczym
91	Linie granic terenów o znaczeniu kulturowym
92	Linie granic terenów o znaczeniu historycznym
93	Linie granic terenów o znaczeniu archeologicznym
94	Linie granic terenów o znaczeniu przyrodniczym
95	Linie granic terenów o znaczeniu kulturowym
96	Linie granic terenów o znaczeniu historycznym
97	Linie granic terenów o znaczeniu archeologicznym
98	Linie granic terenów o znaczeniu przyrodniczym
99	Linie granic terenów o znaczeniu kulturowym
100	Linie granic terenów o znaczeniu historycznym

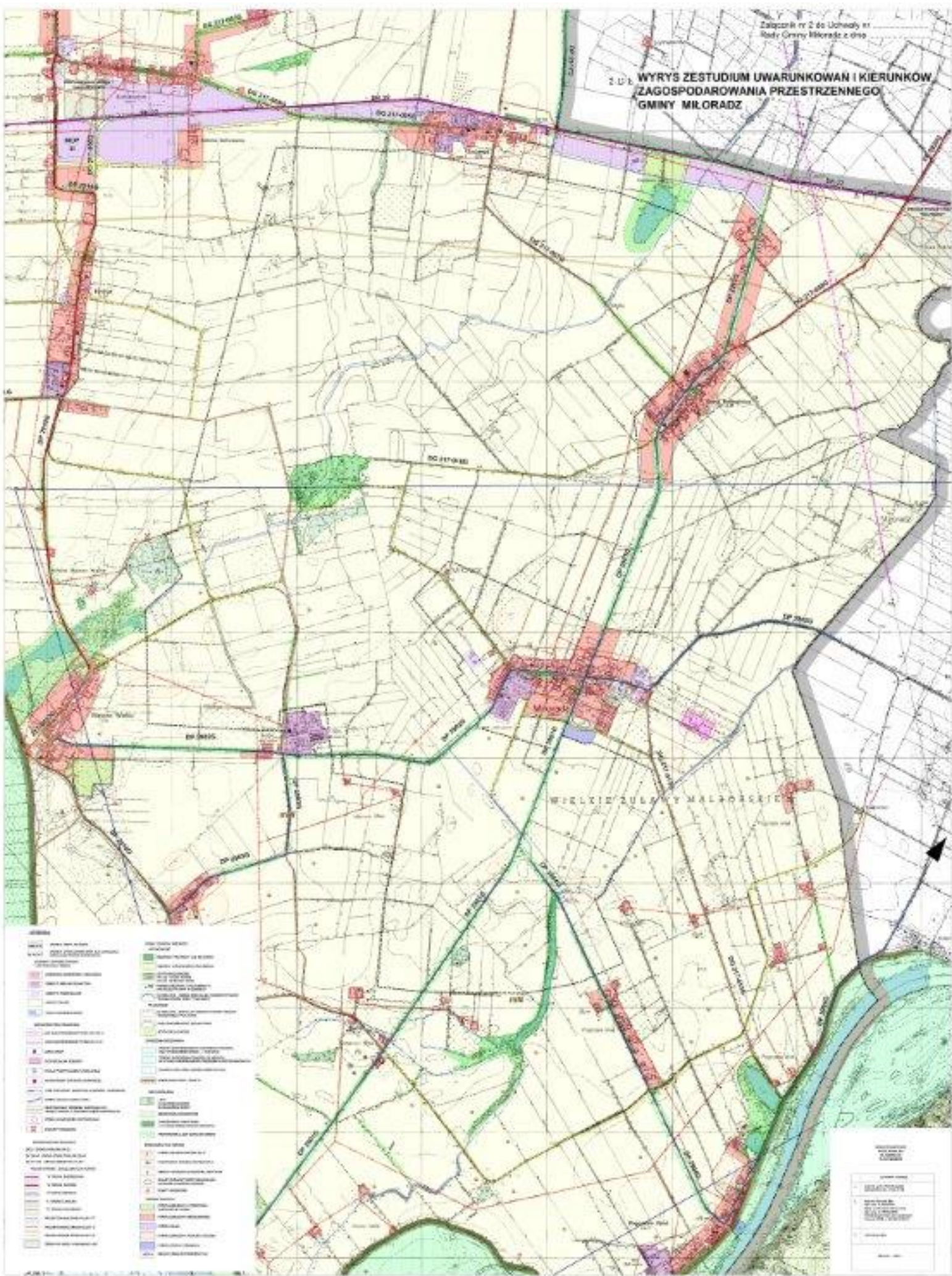








WYRYS ZESTUDIUM UWARUNKOWAN I KIERUNKÓW ZAGOSPODAROWANIA PRZESTRZENNEGO GMINY MILORADZ



Załącznik Nr 3 do Uchwały Nr XXIV/201/2013

Rady Gminy Miłoradz

z dnia 12 sierpnia 2013 r.

Rozstrzygnięcie w sprawie rozpatrzenia uwag do projektu zmiany miejscowego planu zagospodarowania przestrzennego obszar w obrębach geodezyjnych Gnojewo, Stara Kościelnica, Miłoradz, Mątowy Wielkie w gminie Miłoradz

Na podstawie art. 20 ust. 1. ustawy z dnia 27 marca 2003 r. o planowaniu i zagospodarowaniu przestrzennym (Dz. U. z 2012r., poz. 647, ze zmianami) Rada Gminy Miłoradz rozstrzyga co następuje:

W związku z brakiem uwag do projektu zmiany planu miejscowego , wyłożonego wraz z prognozą oddziaływania na środowisko do publicznego wglądu w Urzędzie Gminy w Miłoradzu w dniach od 13.05.2013 r. do 06.06.2013 r. oraz w okresie składnia uwag, określonym przez ustawę , tj. do dnia 21.06.2013 r., nie rozstrzyga się o sposobie ich rozpatrzenia.

Załącznik Nr 4 do Uchwały Nr XXIV/201/2013

Rady Gminy Miłoradz

z dnia 12 sierpnia 2013 r.

Rozstrzygnięcie o sposobie realizacji zadań z zakresu infrastruktury technicznej, które należą do zadań własnych gminy oraz zasad ich finansowania, zgodnie z przepisami o finansach publicznych.

Na podstawie art. 20 ust. 1 ustawy z dnia 27 maja 2003 r. o planowaniu i zagospodarowaniu przestrzennym (Dz. U. z 2012 roku, poz. 647 z późniejszymi zmianami), art. 7 ust. 1 pkt 2 i 3 ustawy z dnia 8 marca 1990 r. o samorządzie gminnym (Dz. U. z 2013 r., poz. 594) oraz art. 111 ust. 2 pkt 1 ustawy z dnia 27 sierpnia 2009 r. o finansach publicznych (Dz. U. z 2009 r. Nr 157, poz. 1240 z późniejszymi zmianami) Rada Gminy Miłoradz rozstrzyga, co następuje:

Nie rozstrzyga się o sposobie realizacji zapisanych w zmianie planu inwestycji z zakresu infrastruktury technicznej, które należą do zadań własnych gminy oraz o zasadach ich finansowania zgodnie z przepisami o finansach publicznych z uwagi na to, że ww. zmiana miejscowego planu zagospodarowania przestrzennego obejmujący obszar w obrębach geodezyjnych Gnojewo, Stara Kościelnica, Miłoradz, Mątowy Wielkie w gminie Miłoradz dla lokalizacji zespołu elektrowni wiatrowych **nie przewiduje inwestycji z zakresu infrastruktury technicznej należących do zadań własnych gminy i finansowanych ze środków publicznych.**

Uzasadnienie

dotyczące zmianę miejscowego planu zagospodarowania przestrzennego obejmujący obszar w obrębach geodezyjnych Gnojewo, Stara Kościelnica, Miłoradz, Mątowy Wielkie w gminie Miłoradz:

Projekt zmiany miejscowego planu zagospodarowania przestrzennego przeszedł pomyślnie całą procedurę planistyczną, przeprowadzoną w trybie ustawy z dnia 27 marca 2003 roku o planowaniu i zagospodarowaniu przestrzennym (Dz. U. z 2012 roku poz. 647 wraz ze zm.) i ustawy z dnia 3 października 2008 roku o udostępnianiu informacji o środowisku i jego ochronie, udziale społeczeństwa w ochronie środowiska oraz ocenach oddziaływania na środowisko (Dz. U. z 2008 nr 199 poz. 1227 wraz ze zm.), a także w trybie wszystkich ustaw odrębnych stosowanych w związku projektowaniem planistycznym.

Zmiana Planu uzyskała wymagane opinie i uzgodnienia.

Realizacja ustaleń zmiany planu nie spowoduje negatywnych skutków na znajdujące się na terenie gminy obszary chronione i projektowane do ochrony, a także na zdrowie ludzi. Ustalenia te doprecyzowały lokalizację wież elektrowni wiatrowych oraz zmniejszyły ich liczbę z 25 na 23 szt.

Rysunek planu stanowiący załącznik graficzny nr 1 do niniejszej uchwały został opracowany w skali 1: 2000 z uwagi na obszar objęty planem o powierzchni ponad 1800ha. Przyjęcie większej skali np. 1: 1000 dałoby mapę o wymiarach ok. 4,6mx8m, dlatego przyjęto mniejszą skalę.

Rysunek planu został podzielony na cztery arkusze o wymiarach ok. 2,3mx 0,9m każdy. Pomimo przyjętej mniejszej skali, czytelność mapy została zachowana w bardzo dobrej jakości, co umożliwia czytelność ustaleń oraz funkcjonalność korzystania z niej. Przyjmując takie rozwiązanie wypełniono warunek określony art. 16 ust.1 ustawy z dnia 27 marca 2003 roku o planowaniu i zagospodarowaniu przestrzennym .

Realizacja ustaleń zmiany planu przyniesie wymierne korzyści dla Gminy w postaci podatków, które będzie można przeznaczyć na potrzeby społeczności lokalnej.

Wójt Gminy

Tadeusz Biliński