

Znak sprawy R.271.2.2016

SPECYFIKACJA ISTOTNYCH WARUNKÓW ZAMÓWIENIA

USŁUGI

Usługa na opracowanie dokumentacji projektowej na modernizację
Stacji Uzdatniania Wody w miejscowościach Gnojewo, Stara Kościelnica,
Miłoradz oraz Kończewice w Gminie Miłoradz

zmieniona dnia 25.03.2016 r.

zmiany oznaczono kolorem żółtym

Główny przedmiot:

45252126-7 – roboty budowlane w zakresie zakładów uzdatniania wody pitnej

45330000-9 – roboty instalacyjne wodno-kanalizacyjne i sanitarne

45310000-3 – roboty instalacyjne elektryczne

71320000-7 – usługi inżynierskie w zakresie projektowania

71321300-7 – usługi konsultacyjne w zakresie hydrauliki

Przetarg nieograniczony

Opublikowano w BZP 66686-2016

Zatwierdził:

Wójt Gminy

Arkadiusz Skorek

1. NAZWA (FIRMA) ORAZ ADRES ZAMAWIAJĄCEGO

Zamawiającym jest: **Gmina Miloradz**
Adres: **82-213 Miloradz, ul. Żuławska 9**
Adres URL: **www.miloradz.malbork.pl**
Adres e-mail: **projekty@miloradz.malbork.pl**
Godziny urzędowania: **8:00 - 18:00 (pon)**
 7:00 – 15:00 (wt)
 7:00 – 15:00 (śr)
 7:00 – 15:00 (czw)
 7:00 – 13:00 (pt)
Telefon: **(55) 271 15 31**
Fax: **(55) 271 15 65**

Osoby upoważnione ze strony Zamawiającego do kontaktów z Wykonawcami:

- w sprawach procedury: Dorota Stępniaak, tel. (55) 271-15-31 (wew.26)
- w zakresie przedmiotu zamówienia: Jerzy Balik, tel. (55) 271-15-31 (wew.13)

2. TRYB UDZIELENIA ZAMÓWIENIA

1. Postępowanie prowadzone jest w trybie przetargu nieograniczonego, w celu wyboru oferty Wykonawcy, z którym zostanie zawarta umowa w sprawie zamówienia publicznego, zgodnie z przepisami ustawy z dnia 29 stycznia 2004 roku Prawo zamówień publicznych (Dz. U. z 2015 r., poz. 2164) zwanej w dalszej części SIWZ „ustawą” oraz przepisami wykonawczymi wydanymi na jej podstawie.

Zamawiający nie zamierza zawrzeć z Wykonawcą umowy ramowej.

2. Ilekroć w niniejszej specyfikacji zastosowane jest pojęcie „ustawa” lub „Pzp”, należy przez to rozumieć ustawę Prawo zamówień publicznych, o której mowa w pkt.1.

3. Podstawa prawna opracowania zaproszenia do wzięcia udziału w postępowaniu:

a) Ustawa z dnia 29 stycznia 2004 r. Prawo zamówień publicznych (Dz. U. z 2015 roku, poz. 2164),

b) Rozporządzenie Prezesa Rady Ministrów z dnia 19 lutego 2013 r. w sprawie rodzajów dokumentów, jakich może żądać zamawiający od wykonawcy, oraz form, w jakich te dokumenty mogą być składane (Dz. U. z 2013 r., poz.231),

c) Rozporządzenie Prezesa Rady Ministrów z dnia 23 grudnia 2013 r. w sprawie średniego kursu złotego w stosunku do euro stanowiącego podstawę przeliczenia wartości zamówień publicznych (Dz. U. 2015 roku, poz. 2254).

3. PRZEDMIOT ZAMÓWIENIA

Przedmiotem zamówienia jest opracowanie kompletnej dokumentacji technicznej na modernizację Stacji Uzdatniania Wody z pełnym wykonaniem projektu technologicznego w miejscowościach Gnojewo, Stara Kościelnica, Miłoradz oraz Kończewice w Gminie Miłoradz w celu usprawnienia procesów uzdatniania wody ujmowanej z głębinowych pokładów kredowych i trzeciorzędowych w wiejskich hydroforniach.

Mając na uwadze stan techniczny istniejących obiektów, należy rozpatrywać możliwość remontu kapitalnego infrastruktury lub budowy nowych obiektów.

3.1. STAN ISTENIEJĄCY

Wszystkie obiekty pochodzą z przełomu lat 60 i 70 XX wieku i zostały wykonane zgodnie z poziomem techniki obowiązującym w tamtym czasie. Jak wiadomo jakość wody do picia zmieniała się i wyposażenie obiektów modernizowano, starając się przy tym przystosować istniejącą technologię do rosnących wymagań jakościowych.

Hydrofornie w Miłoradzu i Kończewicach wyposażone są w filtry ciśnieniowe do usuwania nadmiernych ilości żelaza. Płukanie filtrów odbywa się ręcznie.

Najmniejsze stacje w Gnojewie i Starej Kościelnicy są stricte hydroforniami, które zapewniają jedynie dystrybucję wody z ujęcia do sieci wodociągowej.

a) MIŁORADZ

Stacja Uzdatniania Wody w Miłoradzu wraz z wodociągiem wiejskim służy do zaopatrywania w wodę ludności zamieszkałej we wsi Miłoradz, Pogorzała Wieś i częściowo Mątowy Małe – Kłosowo oraz Mątowy Wielkie. Ujęcie wody znajdujące się w miejscowości Miłoradz posiada trzy studnie wiercone nr 1, nr 2, nr 3.

Studnia nr 1 została wykonana w 1966 roku do głębokości 90 m. ppt. W rurach wiertniczych $D=16'' - 14''$ jako studnia podstawowa. Ma charakter artezyjski. Posiada obudowę z kręgów betonowych $D=1500$ mm i głębokości 2,0 m uszczelnioną wanną metalową. Przy obudowie zainstalowano rurę stalową o wysokości 3,0 m w celu stabilizacji lustra wody samowypływu.

Ustalona wydajność eksploatacyjna studni wynosi $Q_e=63,0$ m³ / h przy $S = 12,1$ m. W otworze zamontowano pompę głębinową typu GC.5.04.22.

Studnia nr 2 odwiercona została w 1974 roku do głębokości 89,0 m ppt. Jest studnią czynną awaryjną. Posiada obudowę z kręgów betonowych $D=1500$ mm i głębokości 2,5 m uszczelnioną wanną metalową. Do otworu opuszczono pompę głębinową G-80.

Przy obudowie studziennej zamontowano także rurę stalową wyrównującą ciśnienie słupa wody podziemnej.

Studnia nr 3 wykonana w 1986 roku do głębokości 109,0 m ppt. Jest studnią czynną podstawową położoną w odległości około 85 m od opisanych wyżej studni. Jej obudowę o głębokości 1,5 m wykonano z kręgów żelbetowych w nasypie ziemnym o wysokości ca 2,0 m poniżej terenu. Zamontowano pompę typu GC.5.04.22. Wydajność otworu ustalono w wysokości $Q_e=48,0$ m³/h przy $S_c = 7,8$ m.

Studnie pracują przemiennie.

Stacja Uzdatniania Wody w Miłoradzu jest budynkiem wolnostojącym, murowanym o wymiarach 6,0 m x 9,0 m. Wyposażona jest w następujące urządzenia technologiczne:

- 2 mieszacze dynamiczne o pojemności $V = 80$ dm³, $D=600$ mm produkcji Przedsiębiorstwo Wielobranżowe „KOTŁOREMBUD”
- 2 filtry pionowe o pojemności $V= 2240$ dm³, $D = 1200$ mm i powierzchni filtracji 1,13 m każdy, produkcji Przedsiębiorstwo Wielobranżowe „ KOTŁOREMBUD”,
- 3 zbiorniki ciśnieniowe hydroforowe o pojemności $V=2500$ dm³ i $D=1200$ mm każdy, produkcji „ PROWODROL” – Sulechów
- 1 sprężarka W-E z silnikiem elektrycznym o mocy 3,0 kW
- 1 chlorator C-52
- 1 wodomierz na przewodzie tłocznym na wyjściu sieci wodociągowej z hydroforni, drugi awaryjnych na obejściu
- sterownia – tablica rozdzielcza urządzeń elektrycznych

b) KOŃCZEWICE

Ujęcie wody w Kończewicach zlokalizowane jest we wschodniej części wsi za budynkiem Szkoły Podstawowej w Kończewicach. Studnia nr 1, nr 2 i stacja uzdatniania wody położone są na działce nr 50, będącej własnością Gminy Miłoradz.

Ujęcie wraz z wodociągiem wiejskim służą do zaopatrywania w wodę ludności zamieszkałej we wsi Kończewice, Stara Wisła i Bystrze.

W skład ujęcia wody wchodzi dwie studnie wiercone Nr 1 i Nr 2 pracujące przemiennie oraz stacja uzdatniania wody.

Studnia nr 1 została wykonana w 1968 roku do głębokości 108,0 m ppt. Jest studnią czynną, podstawową, bezfiltrową o charakterze artezyjskim. Obudowę wykonano z kręgów betonowych \varnothing 1500 mm, posadowionych na fundamencie betonowym. Woda wydobywana jest za pomocą podwodnego agregatu pompowego (pompy głębinowej GC 50422).

W obudowie studni zainstalowano rurę metalową wyrównującą ciśnienie słupa wody artezyjskiej.

Studnia nr 2 odwiercona została w 1974 roku do głębokości 110,0 m pt. Jest studnią czynną, awaryjną, bezfiltrową eksploatowaną przemiennie ze studnią podstawową. Posiada obudowę z kręgów betonowych \varnothing 1500 mm przykrytych płytą stropową \varnothing 1800 mm. Rura metalowa dla zrównoważenia ciśnienia słupa wody podziemnej ma wysokość 2,0 m i znajduje się poza obudową studzienną. W otworze umieszczono pompę głębinową typu GC50422. Wydajność studni została ustalona w wysokości $Q_e = 43,0 \text{ m}^3/\text{h}$ przy $S_e = 12,8 \text{ m}$.

Stacja Uzdatniania Wody jest budynkiem wolnostojącym, murowanym w kształcie litery „L” o wymiarach 6,0 x 6,0 x 5,0 x 11,0 x 12,0 m. Znajduje się razem z dwoma studniami wewnątrz ogrodzonego terenu zabezpieczonego przed dostępem osób nieupoważnionych. Stacja Uzdatniania Wody wyposażona jest w następujące urządzenia:

- 2 mieszacze dynamiczne o pojemności $V=80 \text{ dm}^3$ każdy
- 2 filtry pionowe o pojemności $V=1000 \text{ dm}^3$, $D=1200 \text{ mm}$, powierzchni filtracji $1,13 \text{ m}^2$ i $V=2000 \text{ dm}^3$, $D=1500 \text{ mm}$, powierzchni filtracji $1,77 \text{ m}^2$
- 2 zbiorniki ciśnieniowe hydroforowe o pojemności $V=4500 \text{ dm}^3$ i $D=1200 \text{ mm}$ każdy
- 1 agregat sprężarkowy typu KPW-120 1-12 z silnikiem elektrycznym o mocy 3,0 kW,
- 1 chlorator C-52
- 1 wodomierz na przewodzie tłocznym na wejściu do SUW
- Sterownia – tablica rozdzielcza urządzeń elektrycznych

W budynku tym znajduje się ponadto pomieszczenie gospodarcze oraz kotłownia z kotłem węglowym służącym do ogrzewania kaloryferami pomieszczeń SUW

c) GNOJEWO

Ujęcie położone jest w południowej części Żuław Wielkich, na działce 134/2 0002 Gnojewo, należącej do gminy Miłoradz. Na jej terenie funkcjonuje ujęcie jednootworowe wraz z hydrofornią.

Ujmowana z utworów kredowych woda służy do zaopatrzenia miejscowej ludności w wodę do picia oraz na potrzeby socjalno – bytowe i gospodarcze. Użytkowa warstwa wodonośna występuje w przelocie głębokości 91-100 m ppt i jest zbudowana ze spękanych margli.

Zwierciadło wody ma charakter artezyjski i stabilizuje się na wysokości + 1,40 m powyżej poziomu terenu.

Czynna studnia wykonana została w 1963 r. do głębokości 100,00 m ppt. Jest bez filtrowa, odwiercona w osłonie z rur D=16" i D=14". Posiada typową obudowę z kręgów betonowych Ø 1500 mm o głębokości 2,5 m uszczelnioną wanną metalową. Urządzeniem służącym do poboru wody jest : pompa głębinowa typu 4R10T o wydajności 15 m³/h z silnikiem Sumoto typ OPT 300 o mocy 2,2 kW zainstalowana na przewodzie tłocznym w studni.

Hydrofornia jest budynkiem wolnostojącym murowanym o wymiarach 4,5 m x 6,0. W hydroforni znajdują się:

- zbiornik ciśnieniowy hydroforowy o pojemności 2000 l o ciśnieniu roboczym 6 bar, wyprodukowany w 1966 r. przez Przedsiębiorstwo Remontu i Produkcji Urządzeń Zaopatrzenia Rolnictwa w Wodę z Sulejówka,
- pompa ssąca typ SK607 o wydajności 6m³/h, z silnikiem 15 kW
- sprężarka typu KP-1,
- wodomierz przepływowy Dn 80 mm na wyjściu sieci wodociągowej z hydroforni,
- tablica rozdzielcza urządzeń elektrycznych.

Zainstalowane pompy pracują przemiennie, ich przełączanie odbywa się ręcznie.

d) STARA KOŚCIELNICA

W skład ujęcia wykonanego dla wsi Stara Kościelnica wchodzi studnia wiercona nr 1 i hydrofornia. Są one zlokalizowane w centrum miejscowości, po obu stronach drogi powiatowej nr 2901 G relacji Malbork – Miłoradz. Po jednej stronie na działce nr 75/2 znajduje się studnia, zaś po drugiej na działce 46/2 hydrofornia, stanowiących własność Gminy Miłoradz. Przedmiotowe ujęcie wraz z hydrofornią służą do zaopatrywania w wodę ludności lokalnej zamieszkałej we wsi Stara Kościelnica.

Studnia nr 1 o charakterze artezyjskim została wykonana w 1968 roku do głębokości 103 m ppt w rurach wiertniczych D=16' – 14'. Obudowę wykonano z kręgów betonowych D=1500 mm i głębokości 1,8 m uszczelnioną wanną metalową. Wykonano studnię bez filtrową eksploatowaną pompą odśrodkową zamontowaną w budynku stacji wodociągowej. W latach następnych przeprowadzono modernizację ujęcia wody w Starej Kościelnicy, w trakcie której wymieniono stare pompy typu S-82 na nowe „PENTAX” TYP MP 300/6(jedna pracująca, druga rezerwowa).

Hydrofornia jest budynkiem wolnostojącym, murowanym o wymiarach 6,5 m x 6,5 m usytuowanym po przeciwnej stronie drogi Miłoradz – Kałdowo – Malbork w odległości 200 m od studni.

Hydrofornia wyposażona jest w następujące urządzenia:

- zbiornik ciśnieniowy hydroforowy o pojemności $V=2500 \text{ dm}^3$ i $D=1200 \text{ mm}$, produkcji „PROWODROL” – Sulechów
- 1 agregat sprężarkowy typu VAN z silnikiem elektrycznym o mocy 2,0 kW
- 1 chlorator C-52
- 2 pompy odśrodkowe „PENTAX” Typ MP 300/6 w tym jedna rezerwowa
- wodomierz na przewodzie tłocznym na wyjściu sieci wodociągowej z hydroforni
- sterownia – tablica rozdzielcza urządzeń elektrycznych

Woda podawana jest do sieci bez uzdatniania.

3.2. ZAŁOŻENIA PROPONOWANEJ TECHNOLOGII

W efekcie analizy występujących problemów oraz przeglądu dostępnych technologii i lokalnych warunków technicznych, proponuje się zastosowanie metod opartych na:

- napowietrzaniu,
- filtracji – nityfikacji w filtrach ciśnieniowych,
- częściowej demineralizacji strumienia ok. 20 % wody,
- retencji wody w zbiornikach,
- pompowanie II stopnia

Przykładowy schemat napowietrzania wody został przedstawiony w załączniku nr 8 do SIWZ.

Mając na uwadze stan techniczny istniejących obiektów, należy rozpatrywać możliwość remontu kapitalnego infrastruktury lub budowę nowych obiektów.

a) wydajność stacji uzdatniania wody

Celem optymalizacji wielkości stacji uzdatniania i wyrównania warunków pracy zakłada się pracę ze stałą wydajnością. Przy założeniu dwudziestogodzinnej pracy Stacji Uzdatniania Wody w ciągu doby otrzymujemy wydajność o następującej wielkości:

- Miłoradz $57 \text{ m}^3/\text{h}$,
- Kończewice $13 \text{ m}^3/\text{h}$,
- Gnojewo $8 \text{ m}^3/\text{h}$,
- Stara Kościelnica $4 \text{ m}^3/\text{h}$.

b) Zbiorniki wyrównawcze

Zgodnie z założeniami produkcja wody odbywać się będzie ze stałym natężeniem. Celem optymalizacji wydajności pracy stacji uzdatniania wody i wyrównania różnic między produkcją wody w stacji uzdatniania a rozbiorami z sieci przewiduje się zastosowanie zbiorników magazynowych na wodę uzdatnioną. Ilość zużycia wody dla poszczególnych ujęć oszacowano następująco:

- Miłoradz 150 m³ / na dobę
- Kończewice 50 m³ / na dobę
- Gnojewo 30 m³ / na dobę
- Stara Kościelnica 20 m³ /na dobę

Zaleca się wykonanie histogramów rozbiorów wody w miesiącach max. rozbiorów oraz rozważenie ewentualnej dodatkowej pojemności na wypadek awarii, przeciwpożarowe, itp.

c) Napowietrzanie wody

Aerator jest traktowany jako najważniejsze urządzenie stosowane w realizacji uzdatniania wody. W aeratorze podczas kontaktu wody i powietrza, następuje wymiana gazów. Ma ona na celu dostarczanie do wody tlenu, który jest potrzebny do przeprowadzenia reakcji chemicznych stanowiących podstawę usuwania niektórych zanieczyszczeń z wody oraz usunięcie z wody rozpuszczonych w niej gazów odpowiedzialnych za nieakceptowalne parametry jakości wody, bądź gazów utrudniających jej uzdatnianie. W celu intensywnego i efektywnego napowietrzania wody przewiduje się zastosowanie aeratora z kontrolą poziomu wody. Aerator z kontrolą zwierciadła wody wyposażony jest w automatyczny układ kontrolujący poziom zwierciadła wody utrzymujący stałą wielkość poduszki powietrznej, w której rozdeszczowywana jest napływająca woda surowa. Praca aeratora rozpoczyna się w momencie włączenia się pompy głębinowej. Woda wpływając do aeratora jest rozdeszczowywana w przestrzeni powietrznej, gromadzi się w dolnej części gdzie dostarczane w przeciwnym kierunku powietrze ponownie napowietrza wodę. Jednocześnie z aeratora usuwane są niepożądane gazy. Zakłada się, że niezbędny czas napowietrzania powinien wynosić 5-6 minut.

Niezbędna pojemność wodna aeratorów powinna wynosić min.:

- Miłoradz 5m³,
- Kończewice 1,5 m³ /h,
- Gnojewo 0,7 m³ /h,

- Stara Kościelnica 0,3 m³/h.

Parametr ten należy zweryfikować podczas badań pilotażowych.

d) Filtracja z kontaktową nitryfikacją

Filtry ciśnieniowe to inwestycja długoterminowa, dlatego wymagania odnośnie najlepszych możliwych materiałów są sprawą nadrzędną. Za cechę charakterystyczną filtrów uważa się łatwość ich obsługi, całkowicie bezpieczną pracę oraz niskie zużycie wody do płukania. Zaleca się zastosowanie automatycznych filtrów z systemem rur, które wykonane są z jednym wspólnym siłownikiem dla czterech zaworów, dzięki czemu unika się ryzyka niewłaściwej pozycji zaworu. W celu usprawnienia monitoringu pracy i płukania, filtry ciśnieniowe powinny być wyposażone w kontrolę pozycji położenia zaworów. Ze względu na znaczną zawartość chlorków w wodzie i ich działanie korozyjne system rur filtra oraz zbiorniki filtracyjne powinny zostać wykonane ze stali pokrytej warstwą PPA. Powierzchnia zewnętrzna po procesie piaskowania powinna być zabezpieczona proszkowo nałożoną powłoką PPA. Dzięki temu zbiornik filtracyjny łączy wytrzymałość stali w połączeniu z dużą odpornością korozyjną materiału syntetycznego. Zakłada się sterowanie i monitoring stacji za pomocą programowalnych sterowników PLC i bezprzewodowej transmisji danych do stanowiska nadzoru na terenie Gminnego Zakładu Gospodarki Komunalnej - Oczyszczalnia ścieków w Miłoradzu.

Z racji tego, że wody surowe zawierają znikome ilości żelaza i manganu dla określenia parametrów filtracji istotne są uwarunkowania związane z przebiegiem procesu nitryfikacji. Przy założeniu wstępnej prędkości filtracji 6 m/h, niezbędna powierzchnia filtracji wynosi:

- Miłoradz 9,5 m²,
- Kończewice 2,2 m²,
- Gnojewo 1,3 m²,
- Stara Kościelnica 0,7 m²

e) Nanofiltracja

Przewiduje się uzdatnianie za pomocą nanofiltracji 10-20 % strumienia wody po filtrach ciśnieniowych. Do tego celu przewiduje się zastosowanie w pełni automatycznej stacji nanofiltracji. Stacja ta jest zabudowana na stalowej ramie i składa się z następujących elementów:

- filtra wstępnego dla ochrony membran,
- pompy ze stali nierdzewnej wraz z zabezpieczeniem przed suchobiegiem,

- hausingów (obudów membran) wykonanych ze stali pokrytej PPA lub stali nierdzewnej,
- odpowiedniej ilości membran nanofiltracyjnych,
- przepływomierzy na wylocie permeatu i koncentratu,
- rur i armatury sterującej PVC na wlocie i wylocie,
- manometrów przed i za filtrem wstępnym oraz membranami,
- konduktometru mierzącego stale jakość wody uzdatnionej oraz sterownika.

Ciśnieniowe obudowy membran są wykonane ze stali pokrytej polietylenem lub stali nierdzewnej, dzięki temu są odporne na korozję, zmiany ciśnienia oraz gwarantują długą żywotność instalacji. Stacje nanofiltracji wyposażone w wysokociśnieniowe pompy o niskiej energochłonności, których wszystkie części kontaktujące się z wodą oraz korpus wykonane są ze stali nierdzewnej AISI 304 lub AISI 316. Istnieje możliwość wyposażenia pomp w przetwornicę częstotliwości. Urządzenie nanofiltracji dostarcza wodę w sposób ciągły. Cząsteczki wody przechodzą przez membranę, podczas gdy jony, substancje organiczne, bakterie i inne zanieczyszczenia koloidalne są zatrzymywane w koncentracie. Produkcja wody uzdatnionej stanowi około 80 % wody doprowadzonej do urządzenia. Aby zapewnić wymaganą wydajność wody uzdatnionej należy na wlot jednostki podać wodę w ilości ok. 25% większej pod ciśnieniem nie mniejszym niż 2,5 bar (przy pełnym obciążeniu). Stacja jest wyposażona w rotametry do pomiaru przepływu wody zdemineralizowanej i koncentratu a także układ regulacji stosunku tych przepływów. Daje to przewidywaną wydajność nanofiltracji:

- Miłoradz 11,4 m³/h
- Kończewice 2,6 m³/h
- Gnojewo 1,6 m³/h
- Stara Kościelnica 0,8 m³/h

f) Pompowanie drugiego stopnia

Celem utrzymania stałego ciśnienia dystrybucji wody do sieci przewiduje się zastosowanie hydroforowych zestawów pompowych sterowanych przetwornicą częstotliwości. Zestawy hydroforowe to kompletne, w pełni zautomatyzowane urządzenia, nie wymagające stałej obsługi, zapewniające nieprzerwane dostawy wody przy stałym ciśnieniu. Zestaw hydroforowy jest układem połączonych równolegle wielowirnikowych pomp pionowych. Pompy zamontowane są na wspólnym fundamencie stalowym, posadowionym na wibro – izolatorach i połączone wspólnymi kolektorami – ssącym i tłocznym o odpowiednich średnicach wykonanych z rur stalowych i cynkowanych lub nierdzewnych. Oprócz pomp dystrybucyjnych zestaw może być wyposażony w pompę specjalną, np.: przeciwpożarową lub płuczącą,

Opracowanie dokumentacji projektowej na modernizację Stacji Uzdatniania Wody w miejscowościach Gnojewo, Stara Kościelnica, Miłoradz oraz Kończewice w Gminie Miłoradz

połączoną z kolektorem ssącym. Na przyłączach ssawnych i tłocznych poszczególnych pomp zamontowana jest armatura odcinająca, zaś na przyłączach tłocznych również armatura zwrotna. Na kolektorze tłocznym zamontowany jest przetwornik ciśnienia podający sygnały do układu sterowania. Przy sterowaniu falownikiem jedna lub więcej pomp jest zasilana za pośrednictwem falownika regulującego jej prędkość obrotową, dopasowującą punkt pracy zestawu do zmiennej charakterystyki odbioru.

Szacunkowo przyjmuje się zestawy hydroforowe o ciśnieniu wyjściowym 4 bar i wydajnościach:

- Miłoradz 130 m³/h,
- Kończewice 30 m³/h,
- Gnojewo 20 m³/h,
- Stara Kościelnica 10 m³/h

Wydajność, wysokość podnoszenia, ilość pomp podstawowych, wydajność pompy dodatkowej należy dobrać na etapie projektu technicznego w wyniku analizy histogramów rozbiórów wody w miesiącach max. rozbiórów.

g) Ścieki z płukania filtrów

Przewiduje się płukanie filtrów w zależności od objętości uzdatnionej wody. Zakłada się, że w okresie maksymalnych rozbiórów będzie to raz w tygodniu w przypadku Miłoradza i Kończewic oraz raz na dwa tygodnie w przypadku Gnojewa i Starej Kościelnicy. W innych okresach będzie to proporcjonalnie do zużycia wody. W stosunku do wody uzdatnionej produkowanej przez stację ścieki z płukania filtrów stanowiąc będą:

	ilość ścieków podczas płukania	% wody uzdatnionej
Miłoradz	4 x 10 m ³ / tydzień	0,5 %
Kończewice	2 x 4,6 m ³ / tydzień	0,5 %
Gnojewo	2 x 3,2 m ³ / 2 tygodnie	0,3 %
Stara Kościelnica	1 x 3,2 m ³ / 2 tygodnie	0,3 %

Po ewentualnej sedymentacji w osadnikach przewiduje się odprowadzanie popłuczyn do kanalizacji komunalnej.

h) Koncentrat z nanofiltracji

W trakcie pracy nanofiltracji powstaje koncentrat odprowadzany do kanalizacji komunalnej. Należy podkreślić, że ścieki powstają wyłącznie podczas pracy stacji uzdatniania. Ścieki z nanofiltracji stanowić będą ok 5% w stosunku do produkcji wody uzdatnionej.

Chwilowe przepływy ścieków będą następujące:

- Miłoradz $2,8\text{m}^3/\text{h}$,
- Kończewice $0,65\text{ m}^3/\text{h}$,
- Gnojewo $0,4\text{ m}^3/\text{h}$,
- Stara Kościelnica $0,2\text{ m}^3/\text{h}$

3.3. ZAŁOŻENIA PODSTAWOWE I ZAKRES DOKUMENTACJI PROJEKTOWEJ

Przedmiotem zamówienia jest opracowanie dokumentacji projektowo – kosztorysowej na pełną wymianę urządzeń technologicznych oraz projekt budowlany budynków SUW oraz hydroforni w Miłoradzu, Kończewicach, Gnojewie i Starej Kościelnicy.

Dokumentacja musi zawierać stosowne obliczenia, rysunki i szkice na dobór w/w urządzeń.

Sporządzenie dokumentacji projektowej obejmuje:

1. Wykonanie przez projektanta mapy sytuacyjno – wysokościowej do celów projektowych
2. Wyniki przeprowadzonych badań pilotażowych z uwzględnieniem wielkości układu napowietrzania, układu filtracji, retencji wody w zbiornikach – 2 egz.,
3. Sporządzenie projektu zagospodarowania terenu – 5 egz.,
4. Sporządzenie projektów budowlano – wykonawczych dla wszystkich wymaganych branż – 5 egz.,
5. Do projektu budowlanego należy załączyć oświadczenie projektanta i oświadczenie sprawdzającego o sporządzeniu projektu budowlanego zgodnie z umową, obowiązującymi przepisami techniczno – budowlanymi i zasadami wiedzy technicznej oraz, że projekt jest kompletny z punktu widzenia celu, któremu ma służyć
6. Do projektu wykonawczego należy załączyć oświadczenie projektanta i oświadczenie sprawdzającego o sporządzeniu dokumentacji zgodnie z umową oraz że przedmiotowa dokumentacja jest kompletna z punktu widzenia celu, któremu ma służyć,
7. Specyfikację Techniczną Wykonania i Odbioru Robót Budowlanych – 2 egz.,
8. Kosztorys inwestorski – 2 egz.,
9. Przedmiar robót – 2 egz.,

10. Uzyskanie w imieniu zamawiającego wszelkich niezbędnych uzgodnień, decyzji, i innych dokumentów wymaganych do otrzymania ostatecznego pozwolenia na budowę,
11. Przygotowanie i złożenie kompletnego wniosku o pozwolenie na budowę w imieniu Zamawiającego,
12. Uzyskanie ostatecznej decyzji administracyjnej o pozwoleniu na budowę
13. Pełnienie bezpłatnego nadzoru autorskiego
14. Wykonanie inwentaryzacji budowlanej istniejącej stacji uzdatniania wody (część architektoniczno - budowlana i konstrukcyjna, część technologiczna, część elektryczna) w tym ocen lub ekspertyz techniczno-konstrukcyjnych niezbędnych do opracowania projektu budowlanego przebudowy, rozbudowy lub rozbiórki istniejących obiektów i zapewnienia bezpieczeństwa podczas wykonywania robót budowlanych w nowo projektowanych obiektach.
15. Sporządzenie instrukcji obsługi i innych dokumentów związanych z przyszłą eksploatacją urządzeń, oraz instrukcje dostępu do poszczególnych urządzeń pracujących na stacji uzdatniania wody podczas ich wymiany bądź remontu.
16. Sporządzenie instrukcji rozruchu SUW w zaprojektowanym układzie technologicznym

Zaleca się, aby Wykonawca przed sporządzeniem oferty dokonał oględzin terenu przeznaczonego na inwestycję, a także zdobył na swoją odpowiedzialność i ryzyko, wszelkie dodatkowe informacje, które mogą być konieczne do przygotowania oferty oraz podpisania umowy i wykonania zamówienia. Koszt dokonania oględzin terenu ponosi Wykonawca.

4. WYMAGANY TERMIN REALIZACJI ZAMÓWIENIA

Przedmiot zamówienia należy zrealizować w nieprzekraczalnym terminie do dnia **30.07.2016 r.** wraz z uzyskaniem w tym terminie decyzji o pozwoleniu na budowę.

5. ZAMAWIAJĄCY NIE DOPUSZCZA MOŻLIWOŚCI SKŁADANIA OFERT CZĘŚCIOWYCH ANI WARIANTOWYCH

6. WARUNKI UDZIAŁU W POSTĘPOWANIU, OPIS SPOSOBU DOKONYWANIA OCENY SPEŁNIANIA TYCH WARUNKÓW

**Opracowanie dokumentacji projektowej na modernizację Stacji Uzdatniania Wody
w miejscowościach Gnojewo, Stara Kościelnica, Miloradz oraz Kończewice w Gminie Miloradz**

Wykonawcy ubiegający się o zamówienie publiczne muszą spełniać niżej wymienione warunki udziału w postępowaniu:

1. Posiadać uprawnienia do wykonywania działalności lub czynności, jeżeli ustawy nakładają obowiązek posiadania takich uprawnień.

2. Posiadać niezbędną wiedzę i doświadczenie, tj:

Wykonawcy muszą wykazać, że zrealizowali w okresie ostatnich 3 lat przed upływem terminu składania ofert, a jeżeli okres prowadzenia działalności jest krótszy - w tym okresie, co najmniej dwie usługi projektowe polegające na opracowaniu dokumentacji projektowej dotyczącej budowy lub rozbudowy lub przebudowy stacji uzdatniania wody, z czego jedna dla stacji uzdatniania wody o wydajności co najmniej $Q_h=100$ m³/h oraz dysponować potencjałem technicznym i osobami zdolnymi do wykonania zamówienia lub przedstawić pisemne zobowiązanie innych podmiotów do udostępnienia potencjału technicznego i osób zdolnych do wykonania zamówienia, w szczególności:

a) 1 osobą na stanowisku projektanta branży sanitarnej posiadającą min. 5-letnie doświadczenie zawodowe, posiadającą uprawnienia do projektowania w specjalności instalacyjnej, w zakresie sieci, instalacji i urządzeń cieplnych, wentylacyjnych, gazowych, wodociągowych i kanalizacyjnych bez ograniczeń lub odpowiadające im ważne uprawnienia, wydane na podstawie wcześniejszych przepisów, posiadającą doświadczenie w opracowaniu co najmniej jednego zrealizowanego projektu na budowę lub rozbudowę lub przebudowę stacji uzdatniania wody o wydajności co najmniej $Q_h=100$ m³/h.

b) 1 osobą na stanowisku projektanta branży konstrukcyjnej posiadającą min. 5-letnie doświadczenie zawodowe, posiadającą uprawnienia do projektowania w specjalności konstrukcyjno - budowlanej bez ograniczeń lub odpowiadające im ważne uprawnienia, wydane na podstawie wcześniejszych przepisów, posiadającą doświadczenie w opracowaniu co najmniej jednego zrealizowanego projektu na budowę lub rozbudowę lub przebudowę stacji uzdatniania wody o wydajności co najmniej $Q_h=100$ m³/h.

c) 1 osobą na stanowisku projektanta branży elektrycznej posiadającą min.5-letnie doświadczenie zawodowe, posiadającą uprawnienia do projektowania w specjalności instalacyjnej, w zakresie sieci, instalacji i urządzeń elektrycznych i elektroenergetycznych bez ograniczeń lub odpowiadające im ważne uprawnienia, wydane na podstawie wcześniejszych przepisów, posiadającą doświadczenie w opracowaniu co najmniej jednego zrealizowanego projektu na budowę lub rozbudowę lub przebudowę stacji uzdatniania wody o wydajności co najmniej $Q_h=100$ m³/h.

d) 1 osobą na stanowisku projektanta branży technologicznej posiadającą min. 5-letnie doświadczenie zawodowe, posiadającą uprawnienia do projektowania w specjalności instalacyjnej, w zakresie sieci, instalacji i urządzeń cieplnych, wentylacyjnych, gazowych, wodociągowych i kanalizacyjnych bez ograniczeń lub odpowiadające im ważne uprawnienia, wydane na podstawie wcześniejszych przepisów, posiadającą doświadczenie w opracowaniu co najmniej jednego zrealizowanego projektu technologicznego na budowę lub rozbudowę lub przebudowę stacji uzdatniania wody o wydajności co najmniej $Q_h=100$ m³/h.

Osoby te powinny posiadać uprawnienia wymagane przepisami ustawy Prawo Budowlane (Dz. U. z 2016 r., poz. 290) lub innymi równoważnymi uprawnieniami umożliwiającymi wykonanie tych samych czynności do wykonywania, których w aktualnym stanie prawnym uprawniają uprawnienia budowlane w tej samej specjalności.

3. Znajdować się w sytuacji ekonomicznej i finansowej zapewniającej wykonanie niniejszego Zamówienia.

7. SPOSÓB DOKONANIA OCENY SPEŁNIANIA WYMAGANYCH WARUNKÓW

1. W celu potwierdzenia, że wykonawca posiada uprawnienia do wykonywania określonej działalności lub czynności, oraz nie podlega wykluczeniu na podstawie art. 24 ustawy PZP, Wykonawcy zobowiązani są przedłożyć:

a) Oświadczenie Wykonawcy, o spełnieniu warunków określonych w art. 22 ust. 1 pkt 1-3 Ustawy (zał. nr 3);

b) Oświadczenie o braku podstaw do wykluczenia na podstawie art. 24 ustawy Prawo Zamówień Publicznych(Dz. U. z 2015 r., poz.2164), załącznik nr 2;

c) Aktualny odpis z właściwego rejestru albo aktualne zaświadczenia o wpisie do ewidencji działalności gospodarczej, jeżeli odrębne przepisy wymagają wpisu do rejestru lub zgłoszenia do ewidencji działalności gospodarczej, **wystawione nie wcześniej niż 6 miesięcy przed upływem terminu składania ofert.** Uwaga: Jeżeli Wykonawcy wspólnie ubiegają się o udzielenie zamówienia, dokument, o którym mowa, musi złożyć każdy z Wykonawców – oddzielnie.

d) Aktualne zaświadczenia właściwego naczelnika urzędu skarbowego oraz właściwego oddziału Zakładu Ubezpieczeń Społecznych lub Kasy Rolniczego Ubezpieczenia Społecznego potwierdzające odpowiednio, że Wykonawca nie zalega z opłacaniem podatków, opłat oraz

składek na ubezpieczenie zdrowotne i społeczne, lub zaświadczenia, że uzyskał przewidziane prawem zwolnienie, odroczenie lub rozłożenie na raty zaległych płatności lub wstrzymanie w całości wykonania decyzji właściwego organu, **wystawione nie wcześniej niż 3 miesiące przed upływem terminu składania ofert.** Uwaga: Jeżeli Wykonawcy wspólnie ubiegają się o udzielenie zamówienia, dokument, o którym mowa, musi złożyć każdy z Wykonawców – oddzielnie.

2) W celu potwierdzenia warunku posiadania przez Wykonawcę niezbędnej wiedzy i doświadczenia oraz dysponowania potencjałem technicznym i osobami zdolnymi do wykonania zamówienia, Wykonawca przedłoży:

a) wykaz wykonanych (zakończonych) usług w okresie ostatnich trzech lat przed dniem wszczęcia niniejszego postępowania o udzielenie zamówienia, a jeżeli okres prowadzenia działalności jest krótszy – w tym okresie, odpowiadających swoim rodzajem i wartością usługom stanowiącym przedmiot zamówienia, z podaniem ich wartości, przedmiotu, dat wykonania i odbiorców, oraz załączenia dokumentów potwierdzających, że te usługi zostały wykonane należycie (zał. nr 6)

a) Wykaz osób i podmiotów, które będą uczestniczyć w wykonaniu zamówienia wraz z informacjami na temat ich kwalifikacji zawodowych, doświadczenia i wykształcenia niezbędnych do wykonania zamówienia, a także zakresu wykonywanych przez nich czynności. Należy również załączyć dokumenty stwierdzające, że osoby, które będą pełnić funkcje techniczne posiadają wymagane uprawnienia budowlane. Wykonawca jest zobowiązany przedłożyć imienny wykaz osób posiadających uprawnienia do kierowania robotami w specjalnościach: konstrukcyjno-budowlanej, instalacyjnej w zakresie instalacji wodociągowych i kanalizacyjnych oraz instalacyjnej w zakresie instalacji i urządzeń elektrycznych. Wzór wykazu stanowi załącznik nr 4 do SIWZ;

3) W celu potwierdzenia warunku znajdowania się w sytuacji ekonomicznej i finansowej zapewniającej wykonanie zamówienia Wykonawca przedłoży:

a) Polisę, a w razie jej braku inny dokument potwierdzający, że Wykonawca jest ubezpieczony od odpowiedzialności cywilnej w zakresie prowadzonej działalności o wartości nie mniejszej niż cena zaproponowana w ofercie. Przy składaniu ofert przez Wykonawców wspólnie ubiegających się o udzielenie zamówienia Wykonawcy mogą złożyć jedną wspólną polisę potwierdzającą, że wszyscy Wykonawcy są ubezpieczeni od odpowiedzialności cywilnej w zakresie prowadzonej o wartości nie mniejszej niż cena zaproponowana w ofercie;

4) Jeżeli Wykonawca ma siedzibę lub miejsce zamieszkania poza terytorium Rzeczypospolitej Polskiej, zamiast dokumentów, o których mowa w §3 ust. 1 pkt 2-4 Rozporządzenia Prezesa Rady Ministrów z dnia 19 lutego 2013 r. w sprawie rodzajów dokumentów, jakie może żądać zamawiający od wykonawcy, oraz form, w jakich te dokumenty mogą być składane (Dz. U. z 2013 r. poz. 231): a) składa dokument lub dokumenty wystawione w kraju, w którym ma siedzibę lub miejsce zamieszkania, potwierdzające odpowiednio, że:

- nie otwarto jego likwidacji ani nie ogłoszono upadłości - **wystawiony nie wcześniej niż 6 miesięcy przed upływem terminu składania ofert**

Jeżeli w kraju miejsca zamieszkania osoby lub w kraju, w którym Wykonawca ma siedzibę lub miejsce zamieszkania, nie wydaje się dokumentów, o których mowa w § 4 ust. 1 rozporządzenia, zastępuje się je dokumentem zawierającym oświadczenie, w którym określa się także osoby uprawnione do reprezentacji Wykonawcy, złożone przed właściwym organem sądowym, administracyjnym albo organem samorządu zawodowego lub gospodarczego odpowiednio kraju miejsca zamieszkania osoby lub kraju, w którym Wykonawca ma siedzibę lub miejsce zamieszkania, lub przed notariuszem.

W przypadku wątpliwości, co do treści dokumentu złożonego przez wykonawcę mającego siedzibę lub miejsce zamieszkania poza terytorium Rzeczypospolitej Polskiej, zamawiający może zwrócić się do właściwych organów odpowiednio miejsca zamieszkania osoby lub kraju, w którym wykonawca ma siedzibę lub miejsce zamieszkania, z wnioskiem o udzielenie niezbędnych informacji dotyczących przedłożonego dokumentu.

W przypadku wykonawców wspólnie ubiegających się o udzielenie zamówienia oraz w przypadku innych podmiotów, na zasobach których wykonawca polega, na zasadach określonych w art. 26 ust. 2b Ustawy Prawo zamówień publicznych, kopie dokumentów dotyczących odpowiednio Wykonawcy lub tych podmiotów są poświadczane za zgodność z oryginałem przez wykonawcę lub te podmioty.

Zamawiający może żądać przedstawienia oryginału lub notarialnie poświadczonej kopii dokumentu wyłącznie wtedy, gdy złożona kopia dokumentu jest nieczytelna lub budzi wątpliwości, co do jej prawdziwości.

8. Wszystkie wymagane dokumenty są składane w oryginale lub kopii poświadczonej za zgodność z oryginałem przez wykonawcę. W przypadku składania elektronicznych dokumentów powinny być one opatrzone przez wykonawcę bezpiecznym podpisem elektronicznym weryfikowanym za pomocą ważnego kwalifikowanego certyfikatu.

9. Dokumenty sporządzone w języku obcym są składane wraz z tłumaczeniem na język polski

8. INFORMACJE O SPOSOBIE POROZUMIEWANIA SIĘ ZAMAWIAJĄCEGO Z WYKONAWCAMI ORAZ PRZEKAZYWANIA OŚWIADCZEŃ I DOKUMENTÓW, A TAKŻE WSKAZANIE OSÓB UPRAWNIONYCH DO POROZUMIEWANIA SIĘ Z WYKONAWCAMI

1. Postępowanie o udzielenie zamówienia prowadzi się z zachowaniem formy pisemnej, w języku polskim.
2. Oświadczenia, wnioski, zawiadomienia oraz informacje Zamawiający i Wykonawcy przekazują pisemnie.
3. W przypadku przekazania oświadczeń, wniosków, zawiadomień oraz informacji faksem lub drogą elektroniczną (email bez podpisu elektronicznego), każda ze stron na żądanie drugiej niezwłocznie potwierdza fakt ich otrzymania.
4. Wykonawca może zwrócić się do Zamawiającego o wyjaśnienie treści Specyfikacji Istotnych Warunków Zamówienia.
5. Zamawiający udzieli wyjaśnień niezwłocznie, jednak nie później niż: **na 2 dni przed upływem terminu składania ofert** pod warunkiem, że wniosek o wyjaśnienie treści Specyfikacji Istotnych Warunków Zamówienia wpłynął do Zamawiającego nie później niż do końca dnia, w którym upływa połowa wyznaczonego terminu składania ofert.
6. Jeżeli wniosek o wyjaśnienie treści Specyfikacji Istotnych Warunków Zamówienia wpłynął po upływie terminu jego składania lub dotyczy udzielonych wyjaśnień, Zamawiający może udzielić wyjaśnień albo pozostawić wniosek bez rozpoznania.
7. Przedłużenie terminu składania ofert nie wpływa na bieg terminu składania wniosku o wyjaśnienie treści Specyfikacji Istotnych Warunków Zamówienia.
8. Treść zapytań wraz z wyjaśnieniami Zamawiający przekaze Wykonawcom, którym przekazał Specyfikację Istotnych Warunków Zamówienia, bez ujawniania źródła zapytania oraz zamieści na stronie internetowej, na której udostępnił specyfikację.
9. W uzasadnionych przypadkach Zamawiający może przed upływem terminu składania ofert zmienić treść Specyfikacji Istotnych Warunków Zamówienia. Dokonaną zmianę specyfikacji Zamawiający przekaze niezwłocznie wszystkim Wykonawcom, którym przekazał Specyfikację Istotnych Warunków Zamówienia oraz zamieści na stronie internetowej, na której udostępnił specyfikację.

Oświadczenia, wnioski, zawiadomienia, informacje oraz wszelką korespondencję należy kierować do Zamawiającego w formie pisemnej na adres:

**Gmina Miłoradz,
ul. Żuławska 9
82-213 Miłoradz**

10. Osobą ze strony Zamawiającego upoważnioną do kontaktowania się z Wykonawcami jest: Dorota Stępniaak, w godzinach pracy urzędu: pon 8:00-18:00, wt-czw 7:00-15:00, pt. 7:00-13:00, mail: d.stepniak@miloradz.malbork.pl; projekty@miloradz.malbork.pl

9. WYMAGANIA DOTYCZĄCE WADIUM

1. Zamawiający wymaga wniesienia wadium. Ustala się wadium dla całości przedmiotu zamówienia w wysokości: **1 800 zł, (słownie: tysiąc osiemset złotych)**

2. Wykonawca wnosi wadium w jednej lub kilku następujących formach:

a) w pieniądzu, sposób przekazania: przelewem do banku, nr konta: 88 2030 0045 1110 0000 0038 1380

b) w poręczeniach bankowych lub poręczeniach spółdzielczej kasy oszczędnościowo-kredytowej, z tym, że poręczenie kasy jest zawsze poręczeniem pieniężnym;

c) gwarancjach ubezpieczeniowych;

d) gwarancjach bankowych;

e) w poręczeniach udzielanych przez podmioty, o których mowa w art. 6 b ust. 5 pkt 2 ustawy z dnia 9 listopada 2000 r. o utworzeniu Polskiej Agencji Rozwoju Przedsiębiorczości (Dz.U. Nr 109, poz. 1158 z późn. zm.).

3. Za termin wniesienia wadium w formie przelewu pieniężnego przyjmuje się termin uznania na rachunku Zamawiającego.

4. Potwierdzoną kopie dowodu wpłaty wadium należy dołączyć do oferty.

5. Wadium wnoszone w formach niepieniężnych: oryginały dokumentów należy przekazać Zamawiającemu w odrębnym opakowaniu umieszczonym w kopercie zawierającej ofertę, natomiast potwierdzoną kopię tego dokumentu należy wpiąć do oferty.

6. Zamawiający zwraca i zatrzymuje wadium zgodnie z warunkami określonymi w art. 46 ustawy Pzp.

Wadium wnoszone w formach określonych w pkt.2b) do 2e), musi zawierać następujące elementy:

- a) Wskazanie gwaranta poręczenia/gwarancji - Podmiot wystawiający poręczenie lub gwarancję,
- b) Wskazanie podmiotu zlecającego ustanowienie poręczenia/gwarancji - Wykonawca w imieniu, którego ustanowiono poręczenie/gwarancję,
- c) Wskazanie beneficjenta poręczenia/gwarancji tj. Urząd Gminy Miłoradz
- d) Określenie nazwy zadania, którego dotyczy poręczenie/gwarancja,
- e) Zobowiązanie gwaranta do zapłacenia Zamawiającemu kwoty poręczenia/gwarancji - Gwarant musi oświadczyć, że zapłaci Zamawiającemu kwotę gwarancji/poręczenia w przypadku, gdy Zamawiający złoży gwarantowi oświadczenie, że kwota gwarancji /poręczenia jest mu należna na podstawie art. 46 ust. 4a i 5 Pzp,
- g) Bezwarunkowość dysponowania poręczeniem/gwarancją - Poręczyciel lub gwarant zobowiązany jest do niezwłocznego przekazania kwoty poręczenia lub gwarancji na konto wskazane przez beneficjenta, na pierwsze żądanie beneficjenta zawierające oświadczenie, że kwota jest mu należna z powodu zaistnienia okoliczności określonych w art. 46 ust. 4 a i 5 prawa zamówień publicznych,
- h) Nieodwołalność poręczenia/gwarancji - Gwarant nie może odwołać zobowiązania wynikającego z udzielonego poręczenia/gwarancji,
- i) Określenie prawa i miejsca rozstrzygania sporów dotyczących poręczenia/gwarancji - wszelkie spory dotyczące poręczenia/gwarancji rozstrzygane będą w oparciu o prawo obowiązujące na terytorium Rzeczypospolitej Polskiej przez sąd właściwy dla siedziby Zamawiającego,
- j) Określenie miejsca wykonalności praw z poręczenia/gwarancji - prawa z poręczenia/gwarancji muszą być wykonalne na terytorium Rzeczypospolitej Polskiej.

7. Poręczenie/gwarancja o treści niezgodnej z postanowieniami SIWZ lub zawierające postanowienia ograniczające odpowiedzialność Gwaranta wobec Zamawiającego, jest równoznaczne z nie wniesieniem wadium.

10. TERMIN ZWIĄZANIA OFERTĄ

1. Wykonawca jest związany ofertą przez okres **30 dni**. Bieg terminu związania ofertą rozpoczyna się wraz z upływem terminu składania ofert.
2. Wykonawca samodzielnie lub na wniosek zamawiającego może przedłużyć termin związania ofertą, z tym że zamawiający może tylko raz, co najmniej na 3 dni przed upływem terminu związania ofertą, zwrócić się do wykonawców o wyrażenie zgody na przedłużenie tego terminu o oznaczony okres, nie dłuższy jednak niż 60 dni.

3. Przedłużenie terminu związania ofertą jest dopuszczalne tylko z jednoczesnym przedłużeniem okresu ważności wadium albo, jeżeli nie jest to możliwe, z wniesieniem nowego wadium na przedłużony okres związania ofertą. Jeżeli przedłużenie terminu związania ofertą dokonywane jest po wyborze oferty najkorzystniejszej, obowiązek wniesienia nowego wadium lub jego przedłużenia dotyczy jedynie wykonawcy, którego oferta została wybrana jako najkorzystniejsza.

11. OPIS SPOSOBU PRZYGOTOWYWANIA OFERTY

1. Oferta musi być sporządzona w języku polskim, pismem czytelnym z zachowaniem formy pisemnej.
2. Koszty związane z przygotowaniem oferty ponosi Wykonawca.
3. Wykonawca może złożyć w prowadzonym postępowaniu wyłącznie jedną ofertę.
4. Oferta musi zawierać:
 - a) Formularz ofertowy
 - b) Wykaz usług wraz z dowodami czy zostały wykonane lub są wykonywane należycie
 - c) Wykaz osób, które będą uczestniczyć w wykonywaniu zamówienia, w szczególności odpowiedzialnych za świadczenie usług wraz z informacjami na temat ich kwalifikacji zawodowych, doświadczenia i wykształcenia niezbędnego do wykonania zamówienia a także zakresu wykonywanych przez nie czynności, oraz informacją o podstawie do dysponowania tymi osobami - wg wzoru stanowiącego zał. nr 4 do SIWZ
 - d) Oświadczenie o spełnianiu warunków - art. 22 ust.1
 - e) Oświadczenie o braku podstaw do wykluczenia - art. 24 ust.1.
 - g) Dowód wniesienia wadium,
 - h) Opłaconą polisę, a w przypadku jej braku inny dokument potwierdzający, że wykonawca jest ubezpieczony od odpowiedzialności cywilnej, związanej z przedmiotem zamówienia. Jeśli polisa jest opłacana w ratach, to należy dołączyć dowód opłacenia rat.
 - i) Aktualny odpis z właściwego rejestru lub CEIDG,
 - j) Zaświadczenie właściwego naczelnika Urzędu Skarbowego,
 - k) Zaświadczenie właściwego oddziału Zakładu Ubezpieczeń Społecznych lub Kasy Rolniczego Ubezpieczenia Społecznego,
 - l) Lista podmiotów, należących do tej samej grupy kapitałowej, o której mowa w art. 24 ust.2 pkt 5 uPzp, - jeśli dotyczy

5. Zaleca się złożyć dokumenty według porządku jak opisano wyżej opatrując spisem treści.

6. Oferta oraz wszystkie załączniki wymagają podpisu osób uprawnionych do reprezentowania firmy w obrocie gospodarczym, zgodnie z aktem rejestracyjnym, wymaganiami ustawowymi oraz przepisami prawa.

7. Do oferty należy dołączyć dokumenty, potwierdzające uprawnienie osób do reprezentowania firmy w obrocie gospodarczym.

8. W przypadku działania Wykonawcy przez pełnomocnika, należy dołączyć do oferty pełnomocnictwo w oryginale lub jego kopię poświadczoną notarialnie.

9. Dokumenty powinny być sporządzone zgodnie z SIWZ, zaleca się by były sporządzone zgodnie z przedstawionymi przez zamawiającego wzorami - załącznikami, a w szczególności zawierać wszystkie informacje oraz dane w nich zawarte.

10. Jeśli załączone dokumenty sporządzone są w języku obcym, należy je złożyć wraz z tłumaczeniem na język polski. Tłumaczenie musi być poświadczone przez wykonawcę.

11. Poprawki w ofercie muszą być naniesione czytelnie oraz opatrzone podpisem osoby podpisującej ofertę.

12. Wszystkie strony oferty powinny być ponumerowane, parafowane i zszyte (zbindowane) w sposób trwały, zapobiegający możliwości dekompletacji zawartości oferty.

13. Wykonawca może zastrzec w ofercie część stanowiącą tajemnicę przedsiębiorstwa. Wymagane jest aby ta część została jednoznacznie opisana, wskazane jest także by była oddzielona od reszty oferty.

14. Zamawiający nie ujawni informacji stanowiących tajemnicę przedsiębiorstwa w rozumieniu przepisów o zwalczaniu nieuczciwej konkurencji, jeżeli wykonawca, nie później niż w terminie składania ofert, zastrzegł, że nie mogą być one udostępniane oraz wykazał, iż zastrzeżone informacje stanowią tajemnicę przedsiębiorstwa. Wykonawca nie może zastrzec informacji, o których mowa w art. 86 ust. 4 uPZP.

15. Ofertę należy umieścić w zamkniętej kopercie opatrzonej danymi Wykonawcy oraz napisem:

**„Opracowanie dokumentacji projektowej na modernizację Stacji Uzdatniania Wody
w miejscowościach Gnojewo, Stara Kościelnica, Miloradz oraz Kończewice w Gminie
Miloradz .”**

Znak sprawy R.271.2.2016

Nie otwierać przed 06.04.2016 r., godz. 11:00

Na kopercie winny być: nazwa i adres wykonawcy.

16. Wykonawca może wprowadzić zmiany do oferty przed upływem terminu składania ofert. Zmiany należy złożyć według takich samych zasad, jakie dotyczą składania ofert z dopiskiem: „ZMIANA ”

17. Wykonawca może wycofać złożoną przez siebie ofertę, pod warunkiem, że pisemne powiadomienie wpłynie do Zamawiającego przed upływem ostatecznego terminu składania ofert.

18. Za podpis zamawiający uważa:

a) własnoręcznie złożony podpis, na podstawie którego można zidentyfikować imię i nazwisko osoby składającej podpis i/lub

b) własnoręcznie złożony podpis , tzw. parafkę wraz z pieczętką imienną/imieniem i nazwiskiem napisanym pismem komputerowym na podstawie której można zidentyfikować imię i nazwisko osoby składającej podpis i/lub

c) własnoręcznie złożony podpis , tzw. parafkę przy innym podpisie tej samej osoby umożliwiającym zidentyfikowanie imienia i nazwiska osoby składającej tzw. parafkę (zamiast pieczętki),

d) samą tzw. parafkę, jeżeli została ona złożona na którejkolwiek ze stron w sposób, o którym mowa w lit. b) i/lub c)

19. Za potwierdzenie za zgodność z oryginałem zamawiający uważa złożenie na kopii dokumentu podpisu „za zgodność z oryginałem” – własnoręcznie lub za pomocą pieczętki wraz z podpisem osoby/osób uprawnionej/uprawnionych do złożenia oferty w sposób o którym mowa w punkcie 18 lit. od a) do d), z zastrzeżeniem, że podpis złożony w sposób, o jakim mowa w punkcie 18 lit. d) również będzie traktowany przez zamawiającego, jako potwierdzenie za zgodność z oryginałem.

20. Zamawiający może żądać przedstawienia oryginału lub notarialnie poświadczonej kopii dokumentu wyłącznie wtedy, gdy złożona kopia dokumentu jest nieczytelna lub budzi wątpliwości co do jej prawdziwości.

21. Zamawiający żąda od Wykonawcy wskazania w złożonej ofercie części zamówienia, której wykonanie powierzy podwykonawcom.

22. Zamawiający dopuszcza w postępowaniu uczestnictwo podwykonawców. Wykonawca, który zamierza wykonać zamówienie przy udziale podwykonawcy, musi wyraźnie wskazać w ofercie, w Formularzu oferty, jaką część/zakres zamówienia (rodzaj usług, dostaw) wykonywać

będzie w jego imieniu podwykonawca. W przypadku, gdy Wykonawca nie zamierza wykonywać zamówienia przy udziale podwykonawców, należy wpisać w formularzu „nie dotyczy” lub inne podobne sformułowanie. Jeżeli Wykonawca zostawi ten punkt formularza nie wypełniony (puste pole), Zamawiający uzna, iż zamówienie zostanie wykonane siłami własnymi, bez udziału podwykonawców.

23. Wykonawca ponosi wobec Zamawiającego pełną odpowiedzialność za prace, które wykonuje przy pomocy podwykonawców.

24. Oferta wspólna. Wykonawcy, którzy będą wspólnie składać Ofertę, dodatkowo muszą ustanowić i wskazać Pełnomocnika, który będzie miał umocowanie do reprezentowania ich w niniejszym postępowaniu, albo do reprezentowania w postępowaniu i zawarcia Umowy. Umocowanie musi wynikać z treści pełnomocnictwa przedłożonego wraz z Ofertą. Zaleca się, aby Pełnomocnikiem był jeden z Wykonawców wspólnie składających Ofertę.

25. Pełnomocnictwo ustanawiające Pełnomocnika powinno:

- a) jednoznacznie określać postępowanie, do którego się odnosi;
- b) wymieniać wszystkich Wykonawców, którzy wspólnie ubiegają się o zamówienie;
- c) precyzować zakres umocowania;
- d) upoważniać Pełnomocnika do podejmowania niezbędnych działań związanych z postępowaniem i/lub dokonywania wszelkich czynności prawnych i faktycznych związanych z wykonaniem Umowy w imieniu Wykonawców;
- e) być podpisane przez prawnie pełnomocnych przedstawicieli poszczególnych Wykonawców składających wspólną Ofertę, jako potwierdzenie uprawnień przekazanych Pełnomocnikowi;
- f) zawierać klauzulę, że Pełnomocnik nie może ustanawiać dalszych pełnomocników.

26. Oferta powinna być podpisana w sposób wiążący prawnie wszystkich Wykonawców.

27. Wszelka korespondencja prowadzona będzie wyłącznie z Pełnomocnikiem. Wszelka korespondencja między Zamawiającym a Wykonawcami wspólnie ubiegającymi się o udzielenie zamówienia będzie kierowana do ustanowionego pełnomocnika ze skutkiem dla mocodawców.

28. Podmioty występujące wspólnie ponoszą solidarną odpowiedzialność za niewykonanie lub nienależyte wykonanie zobowiązań.

29. W przypadku dokonania wyboru oferty Wykonawcy występującego wspólnie, przed przystąpieniem do zawarcia umowy o zamówienie publiczne, przedłożona zostanie umowa regulująca współpracę Wykonawców występujących wspólnie. Termin, na jaki została zawarta

umowa Wykonawców nie może być krótszy od terminu określonego na wykonanie zamówienia.

12. MIEJSCE ORAZ TERMIN SKŁADANIA I OTWARCIA OFERT

1. Ofertę należy przesłać/złożyć w nieprzejrzywym opakowaniu / zamkniętej kopercie na adres Zamawiającego:

**Urząd Gminy w Miloradzu,
ul. Żuławska 9
82-213 Miloradz**

W dniu 06.04.2016 r., godz. 11:00 w sekretariacie pok. Nr 1

2. Wykonawca może, przed upływem terminu do składania ofert, zmienić lub wycofać ofertę.
3. Oferty złożone po terminie będą zwrócone Wykonawcom bez otwierania.
4. Otwarcie ofert nastąpi na posiedzeniu Komisji Przetargowej w siedzibie Zamawiającego:

**Urząd Gminy w Miloradzu,
ul. Żuławska 9
82-213 Miloradz**

W dniu 06.04.2016 r., godz. 11:15 w pokoju Nr 15

5. Bezpośrednio przed otwarciem ofert Zamawiający przekaze zebranych Wykonawcom informację o wysokości kwoty, jaką zamierza przeznaczyć na sfinansowanie zamówienia.
6. Otwarcie ofert jest jawne i nastąpi bezpośrednio po odczytaniu w/w. informacji. Po otwarciu ofert przekazane zostaną następujące informacje: nazwa i siedziba Wykonawcy, którego oferta jest otwierana, cena, a także termin wykonania zamówienia i warunki płatności.
7. Wykonawca nie ma obowiązku być obecny przy otwarciu ofert. **Informacje podawane podczas otwarcia ofert przekazuje się niezwłocznie Wykonawcom, którzy nie byli obecni przy otwarciu ofert, na ich wniosek.**

13. OPIS SPOSOBU OBLICZENIA CENY

1. Wykonawca określi cenę oferty w sposób podany w formularzu ofertowym, tj. poda cenę ofertową (ryczałtową) wraz z należnym podatkiem VAT.
2. Oferowana cena brutto za wykonanie przedmiotu zamówienia obejmuje wszystkie koszty związane z wykonaniem przedmiotu zamówienia.

3. Wykonawca jest odpowiedzialny za zastosowanie obowiązującej stawki podatku VAT na dzień składania ofert.

4. Wycień dla obliczenia ceny oferty należy dokonywać z zaokrągleniem do dwóch miejsc po przecinku, przy czym końcówki od 1 do 4 należy zaokrąglić w dół, a od 5 do 9 w górę.

14. INFORMACJE O SPOSOBIE BADANIA I OCENY OFERT, POPRAWIANIE OMYŁEK W OFERTACH

W toku badania ofert Zamawiający:

a) Wykluczy Wykonawcę z postępowania, o ile zajdą wobec tego Wykonawcy okoliczności wskazane w art. 24 ust. 1 i ust. 2 ustawy.

Oferta Wykonawcy wykluczonego zostanie uznana za odrzuconą.

b) Odrzuci każdą ofertę w przypadku zaistnienia wobec niej przesłanek określonych w art. 89 ust. 1 ustawy. O odrzuceniu ofert Zamawiający niezwłocznie powiadomi Wykonawców wykluczonych oraz tych, których oferty odrzucono z innych powodów niż wykluczenie, podając uzasadnienie faktyczne i prawne.

c) W toku dokonywania badania i oceny ofert Zamawiający może żądać od Wykonawców udzielenia wyjaśnień dotyczących treści złożonych przez nich ofert.

d) Zamawiający wzywa Wykonawców (art. 26 ust. 3 ustawy Pzp), którzy w określonym terminie nie złożyli wymaganych przez Zamawiającego oświadczeń lub dokumentów, o których mowa w art. 25 ust. 1, lub którzy nie złożyli pełnomocnictw, albo którzy złożyli wymagane przez zamawiającego oświadczenia i dokumenty, o których mowa w art. 25 ust. 1, zawierające błędy lub którzy złożyli wadliwe pełnomocnictwa, do ich złożenia w wyznaczonym terminie, chyba, że mimo ich złożenia oferta wykonawcy podlega odrzuceniu albo konieczne byłoby unieważnienie postępowania.

e) Zamawiający dokona poprawienia omyłek w ofertach wykonawców zgodnie z art. 87 ust. 2 ustawy Pzp oraz z poniższymi zasadami. Zamawiający poprawi w ofercie:

- oczywiste omyłki pisarskie, przez oczywistą omyłkę pisarską należy w szczególności rozumieć widocznie mylną pisownię wyrazu, ewidentny błąd gramatyczny, niezamierzone opuszczenie wyrazu lub jego części itp.;

- oczywiste omyłki rachunkowe;

- inne omyłki polegające na niezgodności oferty ze specyfikacją istotnych warunków zamówienia, nie powodujące istotnych zmian w treści oferty.

f) Zamawiający uwzględni również konsekwencje rachunkowe dokonanych w powyższy sposób poprawek.

15. OPIS KRYTERIÓW, KTÓRYMI ZAMAWIAJĄCY BĘDZIE SIĘ KIEROWAŁ PRZY WYBORZE OFERTY, WRAZ Z PODANIEM ZNACZENIA TYCH KRYTERIÓW I SPOSOBU OCENY OFERT

Wybrana zostanie oferta najkorzystniejsza z uwzględnieniem kryteriów określonych poniżej: Zamawiający wybierze ofertę, która spełnia warunki SIWZ oraz zostanie oceniona jako najkorzystniejsza w oparciu o podane kryterium wyboru.

Wygrywa ta oferta, która otrzyma największą liczbę punktów spośród ofert nie odrzuconych.

1. Cena ofertowa brutto - Waga 95 %

2. Termin realizacji zamówienia - Waga 5 %

Sposób obliczania punktacji za spełnienie kryterium:

$$Pc = (C_{min} / C) \times 95 + (T_{min} / T) \times 5$$

Pc – łączna liczba punktów którą otrzyma badana oferta.

C_{min}.-najniższa cena w badanych ofertach.

C – cena podana w badanej ofercie.

T_{min}.-najkrótszy czas realizacji przedmiotu zamówienia w badanych ofertach w tygodniach.

T – czas realizacji podany w badanej ofercie w tygodniach.

Zamawiający wybierze ofertę, która spełnia warunki SIWZ oraz zostanie oceniona jako najkorzystniejsza w oparciu o podane kryterium wyboru. Wygrywa ta oferta, która otrzyma największą liczbę punktów spośród ofert nie odrzuconych.

16. INFORMACJA O FORMALNOŚCIACH, JAKIE POWINNY ZOSTAĆ DOPEŁNIONE PO WYBORZE OFERTY W CELU ZAWARCIA UMOWY W SPRAWIE ZAMÓWIENIA PUBLICZNEGO

1. Niezwłocznie po wyborze najkorzystniejszej oferty Zamawiający jednocześnie zawiadamia Wykonawców, którzy złożyli oferty, o:

- a) Wyborze najkorzystniejszej oferty, podając nazwę (firmę), albo imię i nazwisko, siedzibę albo adres zamieszkania i adres Wykonawcy, którego ofertę wybrano, uzasadnienie jej wyboru oraz nazwy (firmy), albo imiona i nazwiska, siedziby albo miejsca zamieszkania i adresy Wykonawców, którzy złożyli oferty, a także punktację przyznaną ofertom w każdym kryterium oceny ofert i łączną punktację,
- b) Wykonawcach, których oferty zostały odrzucone, podając uzasadnienie faktyczne i prawne,
- c) Wykonawcach, którzy zostali wykluczeni z postępowania o udzielenie zamówienia, podając uzasadnienie faktyczne i prawne.
- d) Terminie, po którego upływie umowa w sprawie zamówienia publicznego może być zawarta.

2. Niezwłocznie po wyborze najkorzystniejszej oferty Zamawiający zamieści informacje, o których mowa w pkt.1. na stronie internetowej oraz w miejscu publicznie dostępnym w swojej siedzibie.

3. Wybrany Wykonawca ma obowiązek skontaktowania się z Zamawiającym w terminie 5 dni roboczych od dnia powiadomienia go o wyborze w celu uzgodnienia ostatecznej treści umowy.

4. Wykonawca, którego ofertę wybrano, jako najkorzystniejszą jest obowiązany do zawarcia umowy w terminie nie krótszym niż **5 dni od dnia przesłania zawiadomienia o wyborze najkorzystniejszej oferty** nie później jednak niż przed upływem terminu związania ofertą, z zastrzeżeniem art. 183 Ustawy z dnia 29 stycznia 2004 r. Prawo zamówień publicznych.

5. Zamawiający może zawrzeć umowę w sprawie zamówienia publicznego przed upływem terminów, o których mowa w pkt. 4, jeżeli w postępowaniu o udzielenie zamówienia została złożona tylko jedna oferta.

6. W przypadku, gdy okaże się, że wykonawca, którego oferta została wybrana, uchyła się od zawarcia umowy w sprawie zamówienia publicznego zamawiający wybierze ofertę najkorzystniejszą spośród pozostałych ofert bez przeprowadzania ich ponownej oceny, chyba że zachodzą przesłanki do unieważnienia postępowania.

17. WYMAGANIA DOTYCZĄCE ZABEZPIECZENIA NALEŻYTEGO WYKONANIA UMOWY

Zamawiający nie wymaga wniesienia zabezpieczenia należytego wykonania umowy.

18. ISTOTNE POSTANOWIENIA UMOWY W SPRAWIE ZAMÓWIENIA PUBLICZNEGO

1. Zamawiający określa warunki umowy na realizację zamówienia w niniejszym postępowaniu w projekcie umowy.
2. Strony przed zawarciem umowy mogą uzupełnić lub zmodyfikować projekt umowy w zakresie, który nie został określony w ofercie, np. kwestie organizacyjno-porządkowe.
3. Zamawiający nie dopuszcza istotnych zmian zawartej umowy w stosunku do treści oferty, na podstawie której dokonano wyboru Wykonawcy, z wyłączeniem okoliczności opisanych w SIWZ i umowie (projekt umowy stanowi załącznik do SIWZ).
4. Wszelkie zmiany i uzupełnienia treści umowy winny zostać dokonane wyłącznie w formie aneksu podpisanego przez obie strony, pod rygorem nieważności.
5. Zmiany mogą być wprowadzone przez złożenie pisemnej propozycji zmian, jeżeli konieczność wprowadzenia zmian do umowy wynika w szczególności ze zmiany prawa powszechnie obowiązującego, na terenie Rzeczypospolitej Polskiej np. prawa podatkowego, prawa lokalnego, sytuacji gospodarczej lub organizacyjnej Gminy, lub ze zmiany okoliczności, której nie można było przewidzieć w chwili zawarcia umowy.
6. Nie stanowi zmiany umowy, w rozumieniu art. 144 ustawy z dn. 29.01.2004 r. – Prawo zamówień publicznych zmiana danych teleadresowych oraz zmiana osób reprezentujących Strony.

19. POUCZENIE O ŚRODKACH OCHRONY PRAWNEJ PRZYSŁUGUJĄCYCH WYKONAWCY W TOKU POSTĘPOWANIA O UDZIELENIE ZAMÓWIENIA

1. Wykonawcy, a także innemu podmiotowi, jeżeli ma lub miał interes w uzyskaniu danego zamówienia oraz poniósł lub może ponieść szkodę w wyniku naruszenia przez Zamawiającego przepisów ustawy przysługują środki ochrony prawnej określone w DZIALE VI ustawy Prawo zamówień publicznych.
2. Odwołanie przysługuje wyłącznie wobec czynności Zamawiającego dotyczące:

- 1) opisu sposobu dokonywania oceny spełniania warunków udziału w postępowaniu,
 - 2) wykluczenia odwołującego z postępowania o udzielenie zamówienia,
 - 3) odrzucenia oferty odwołującego
3. Odwołanie powinno skazywać czynność lub zaniechanie czynności Zamawiającego, której zarzuca się niezgodność z przepisami ustawy, zawierać zwięzłe przedstawienie zarzutów, określać żądanie oraz wskazywać okoliczności faktyczne i prawne uzasadniające wniesienie odwołania.
4. Odwołanie wnosi się do Prezesa Krajowej Izby Odwoławczej w formie pisemnej albo elektronicznej opatrzonej bezpiecznym podpisem elektronicznym weryfikowanym za pomocą ważnego kwalifikowanego certyfikatu. Odwołujący przesyła kopię odwołania Zamawiającemu przed upływem terminu do wniesienia odwołania w taki sposób, aby mógł on zapoznać się z treścią odwołania przed upływem terminu do jego wniesienia, jeżeli przesłanie jego kopii nastąpiło przed upływem terminu do jego wniesienia za pomocą jednego ze sposobów określonych w art. 27 ust. 2 uPzp.
5. Wykonawca może w terminie przewidzianym do wniesienia odwołania poinformować Zamawiającego o niezgodnej z przepisami ustawy czynności podjętej przez niego lub zaniechaniu czynności, do której jest on zobowiązany na podstawie ustawy, na które nie przysługuje odwołanie na podstawie art. 180 ust. 2 uPzp. W przypadku uznania zasadności przekazanej informacji Zamawiający powtarza czynność albo dokonuje czynności zaniechanej, informując o tym wykonawców w sposób przewidziany w ustawie dla tej czynności. Na czynności, o których mowa w niniejszym pkt, nie przysługuje odwołanie, z zastrzeżeniem art. 180 ust. 2 uPzp.
6. Jeżeli Zamawiający nie przesłał Wykonawcy zawiadomienia o wyborze oferty najkorzystniejszej odwołanie wnosi się nie później niż w terminie:
- a) 15 dni od dnia zamieszczenia w Biuletynie Zamówień Publicznych ogłoszenia o udzieleniu zamówienia,
 - b) 1 miesiąca od dnia zawarcia umowy, jeżeli Zamawiający nie zamieścił w Biuletynie Zamówień Publicznych ogłoszenia o udzieleniu zamówienia.
7. W przypadku wniesienia odwołania po upływie terminu składania ofert bieg terminu związania ofertą ulega zawieszeniu do czasu ogłoszenia przez Izbę orzeczenia.
8. Odwołanie rozpoznaje Krajowa Izba Odwoławcza zgodnie z przepisami Działu VI Rozdział 3 uPzp.

9. Na orzeczenie Krajowej Izby Odwoławczej stronom oraz uczestnikom postępowania odwoławczego przysługuje skarga do sądu.

10. Skargę wnosi się do sądu okręgowego właściwego dla siedziby albo miejsca zamieszkania Zamawiającego. Skargę wnosi się za pośrednictwem Prezesa Krajowej Izby Odwoławczej w terminie 7 dni od dnia doręczenia orzeczenia Izby, przesyłając jednocześnie jej odpis przeciwnikowi skargi. Złożenie skargi w placówce pocztowej operatora publicznego jest równoznaczne z jej wniesieniem. Skarga powinna czynić zadość wymaganiom przewidzianym dla pisma procesowego oraz zawierać oznaczenie zaskarżonego orzeczenia, przytoczenie zarzutów, zwięzłe ich uzasadnienie, wskazanie dowodów, a także wnioski o uchylenie orzeczenia lub o zmianę orzeczenia w całości lub w części. W postępowaniu toczącym się na skutek wniesienia skargi nie można rozszerzyć żądania odwołania ani występować z nowymi żądaniami.

20. POSTANOWIENIA KOŃCOWE

1. Zamawiający udostępnia protokół lub załączniki do protokołu na wniosek
2. Udostępnienie protokołu lub załączników może nastąpić poprzez wgląd w miejscu wyznaczonym przez zamawiającego tj. w siedzibie zamawiającego, pokój 14, przesłanie kopii pocztą, faksem lub drogą elektroniczną, zgodnie z wyborem wnioskodawcy wskazanym we wniosku.
3. Bez zgody zamawiającego, wnioskodawca w trakcie wglądu do protokołu lub załączników, nie może samodzielnie kopiować lub utrzymywać za pomocą urządzeń lub środków technicznych służących do utrwalania obrazu treści złożonych ofert.
4. Jeżeli przesłanie kopii protokołu lub załączników zgodnie z wyborem wnioskodawcy jest z przyczyn technicznych znacząco utrudnione, w szczególności z uwagi na ilość żądanych do przesłania dokumentów, zamawiający informuje o tym wnioskodawcę i wskazuje sposób, w jaki mogą być one udostępnione.
5. Zamawiający udostępnia wnioskodawcy protokół lub załączniki niezwłocznie. W wyjątkowych przypadkach, w szczególności związanych z zapewnieniem sprawnego toku prac dotyczących badania i oceny ofert, zamawiający udostępnia oferty do wglądu lub przesyła ich kopie w terminie przez siebie wyznaczonym, nie później jednak niż w dniu przesłania informacji o wyborze najkorzystniejszej oferty albo o unieważnieniu postępowania.

21. ZAŁĄCZNIKI DO SIWZ

**Opracowanie dokumentacji projektowej na modernizację Stacji Uzdatniania Wody
w miejscowościach Gnojewo, Stara Kościelnica, Miłoradz oraz Kończewice w Gminie Miłoradz**

ZAŁĄCZNIK NR 1 - Formularz ofertowy

ZAŁĄCZNIK NR 2 - Oświadczenie o braku podstaw do wykluczenia - art. 24 ust 1.

ZAŁĄCZNIK NR 3 - Oświadczenie o spełnianiu warunków - art. 22 ust. 1

ZAŁĄCZNIK NR 4 – Wykaz osób przewidzianych do realizacji zamówienia

ZAŁĄCZNIK NR 5 - Oświadczenie o posiadaniu wymaganych uprawnień

ZAŁĄCZNIK NR 6 – Wykaz wykonanych usług

ZAŁĄCZNIK NR 7 – Informacja o przynależności do grupy kapitałowej

ZAŁĄCZNIK NR 8 - Przykładowy schemat napowietrzania wody

ZAŁĄCZNIK NR 9 – Projekt umowy

**ZAŁĄCZNIK NR 10 – Koncepcja poprawy jakości wody w czterech hydroforniach
w Gminie Miłoradz**

.....
pieczęć Wykonawcy

FORMULARZ OFERTOWY

**Gmina Miłoradz
ul. Żuławska 9
82-213 Miłoradz**

Nawiązując do przetargu nieograniczonego o wartości nie przekraczającej wyrażonej w złotych równowartości kwoty określonej w przepisach wydanych na podstawie art. 11 ust 8 ustawy z dnia 29 stycznia 2004 r. – Prawo zamówień publicznych (Dz. U. z 2015 poz. 2164) na :

**„Opracowanie dokumentacji projektowej na modernizację Stacji Uzdatniania Wody
w miejscowościach Gnojewo, Stara Kościelnica, Miłoradz oraz Kończewice w Gminie
Miłoradz”**

oferujemy wykonanie zamówienia

1. za cenę ryczałtową wraz % podatkiem VAT w wysokości

.....zł, (słownie:)

w tym:

a) wartość nettozł

b) __ % podatek VAT zł.,

2. Powyższa cena obejmuje całkowity zakres zamówienia określony w dokumentacji przetargowej, a zakres prac przewidzianych do wykonania jest zgodny z zakresem objętym specyfikacją istotnych warunków zamówienia.

**3. Zamówienie wykonamy w terminie do dniaroku
tj. w ciągu.....tygodni od dnia podpisania umowy wraz z uzyskaniem w tym terminie decyzji
o pozwoleniu na budowę.**

4. Oświadczamy, że zapoznaliśmy się ze specyfikacją istotnych warunków zamówienia i nie wnosimy do niej zastrzeżeń, zdobyliśmy konieczne informacje, potrzebne do właściwego wykonania zamówienia oraz dokonaliśmy oględzin terenu przeznaczonego na inwestycję.

5. załączony do oferty zał. nr 8 – projekt umowy został przez /ze mnie/ nas zaakceptowany i podpisany, zobowiązuję/emy/ się w przypadku wyboru naszej oferty do zawarcia umowy w miejscu i terminie wyznaczonym przez Zamawiającego.

5. Oświadczamy, że uważamy się za związanych niniejszą ofertą na czas wskazany w specyfikacji istotnych warunków zamówienia, tj. 30 dni, licząc od upływu terminu składania ofert.

6. Oświadczamy, że spełniamy warunki udziału w postępowaniu, o których mowa w art. 22 ust. 1 i nie

**Opracowanie dokumentacji projektowej na modernizację Stacji Uzdatniania Wody
w miejscowościach Gnojewo, Stara Kościelnica, Miłoradz oraz Kończewice w Gminie Miłoradz**

podlegamy wykluczeniu na mocy art. 24 ust. 1 i 2 ustawy – Prawo zamówień publicznych.

7. W przypadku wybrania mojej oferty zobowiązuję się do zawarcia umowy zgodnie ze wzorem przedstawionym przez Zamawiającego w terminie i miejscu przez niego ustalonym.

8. Akceptujemy **30 dniowy termin płatności faktur**

9. Zamówienie wykonamy siłami własnymi / przy użyciu podwykonawców*, którym powierzymy wykonanie następujących części zamówienia:

10. Niżej wymienione dokumenty składające się na ofertę stanowią tajemnicę przedsiębiorstwa i nie mogą być ogólnie udostępnione:

Załączniki:

- 1)
- 2)
- 3)
- 4)
- 5)
- 6)
- 7)
- 8)
- 9)

.....

(podpis i pieczętka wykonawcy)

.....
pieczęć Wykonawcy

Oświadczenie o braku podstaw do wykluczenia

**dotyczy: „Opracowanie dokumentacji projektowej na modernizację Stacji Uzdatniania
Wody w miejscowościach Gnojewo, Stara Kościelnica, Miloradz oraz Kończewice w
Gminie Miloradz”**

Przystępując do udziału w postępowaniu o udzielenie zamówienia publicznego prowadzonego w trybie przetargu nieograniczonego na **„Opracowanie dokumentacji projektowej na modernizację Stacji Uzdatniania Wody w miejscowościach Gnojewo, Stara Kościelnica, Miloradz oraz Kończewice w Gminie Miloradz”**

oświadczam/y, że Wykonawca, którego reprezentuję/reprezentujemy nie podlega wykluczeniu z postępowania o udzielenie niniejszego zamówienia na podstawie przesłanek zawartych w art. 24 ust. 1 ustawy z dnia 29 stycznia 2004 r. Prawo zamówień publicznych (tekst jednolity Dz. U. z 2015 r. poz. 2164.).

.....
miejscowość i data

.....
podpis(y) i pieczęć imienna osób uprawnionych
do reprezentowania Wykonawcy

.....
pieczęć Wykonawcy

Oświadczenie o spełnianiu warunków udziału w postępowaniu

dotyczy: „Opracowanie dokumentacji projektowej na modernizację Stacji Uzdatniania Wody w miejscowościach Gnojewo, Stara Kościelnica, Miloradz oraz Kończewice w Gminie Miloradz”

Przystępując do udziału w postępowaniu o udzielenie zamówienia publicznego prowadzonego w trybie zapytania ofertowego na **„Opracowanie dokumentacji projektowej na modernizację Stacji Uzdatniania Wody w miejscowościach Gnojewo, Stara Kościelnica, Miloradz oraz Kończewice w Gminie Miloradz”**,

oświadczam/y, że spełniam/y warunki udziału w postępowaniu określone w art. 22 ust. 1 ustawy z dnia 29 stycznia 2004 r. Prawo zamówień publicznych (Dz. U. z 2015 r. poz. 2164) dotyczące:

1. posiadania uprawnień do wykonywania określonej działalności lub czynności, jeżeli przepisy prawa nakładają obowiązek ich posiadania,
2. posiadania wiedzy i doświadczenia,
3. dysponowania odpowiednim potencjałem technicznym oraz osobami zdolnymi do wykonania zamówienia,
4. sytuacji ekonomicznej i finansowej.

.....
miejscowość i data

.....
podpis(y) i pieczęć imienna osób uprawnionych do reprezentowania Wykonawcy

**Opracowanie dokumentacji projektowej na modernizację Stacji Uzdatniania Wody
w miejscowościach Gnojewo, Stara Kościelnica, Miłoradz oraz Kończewice w Gminie Miłoradz**

Załącznik nr 4

.....
pieczęć Wykonawcy

WYKAZ OSÓB
które będą uczestniczyć w wykonywaniu zamówienia pn.

**„OPRACOWANIE DOKUMENTACJI PROJEKTOWEJ NA MODERNIZACJĘ STACJI
UZDATNIANIA WODY W MIEJSCOWOŚCIACH GNOJEWO, STARA KOŚCIELNICA,
MIŁORADZ ORAZ KOŃCZEWICE W GMINIE MIŁORADZ ”**

IMIĘ I NAZWISKO	ZAKRES WYKONYWANYCH CZYNNOŚCI ORAZ PROPONOWANA FUNKCJA W REALIZACJI ZAMÓWIENIA	OPIS POSIADANYCH UPRAWNIENI ORAZ KWALIFIKACJI ZAWODOWYCH I DOŚWIADCZENIA	PODSTAWA DYSPONOWANIA WSKAZANĄ OSOBA
1	2	3	4

Uwaga !

- 1) Wykaz osób powinien zawierać informacje na temat kwalifikacji zawodowych niezbędnych dla wykonania przedmiotu zamówienia, a także zakresu wykonywanych przez nie czynności, oraz informację o podstawie do dysponowania tymi osobami.
- 2) W przypadku jeśli Wykonawca samodzielnie nie spełnia wymaganego warunku dotyczącego dysponowania osobami zdolnymi do wykonania zamówienia obowiązany jest przedstawić zobowiązanie innego podmiotu do oddania do dyspozycji zasobów określonych w art. 26 ust. 2b ustawy Pzp umożliwiających wykonanie zamówienia - tj. osób zdolnych do wykonania zamówienia.

.....
miejscowość i data

.....
podpis(y) i pieczęć imienna osób uprawnionych
do reprezentowania Wykonawcy

.....
pieczęć Wykonawcy

OŚWIADCZENIE O POSIADANIU WYMAGANYCH UPRAWNIENÍ

Ubiegając się o zamówienie publiczne, pod rygorem wykluczenia z postępowania na podstawie z art. 24 ust. 2 pkt 3 ustawy z dnia 29 stycznia 2004 r.- Prawo zamówień publicznych (Dz. U z 2015, poz. 2164) na wykonanie zamówienia pn. **„Opracowanie dokumentacji projektowej na modernizację Stacji Uzdatniania Wody w miejscowościach Gnojewo, Stara Kościelnica, Miloradz oraz Kończewice w Gminie Miloradz”**

Ja, niżej podpisany, reprezentujący Firmę, której nazwa jest wskazana pieczęci nagłówkowej, jako upoważniony na piśmie lub wpisany w odpowiednich dokumentach rejestrowych, w imieniu reprezentowanej przeze mnie firmy **oświadczam, że osoby wymienione w wykazie osób, które będą uczestniczyć w wykonaniu zamówienia, posiadają wymagane prawem uprawnienia w zakresie niezbędnym do sprawowania określonych funkcji.**

.....
miejscowość i data

.....
podpis(y) i pieczęć imienna osób uprawnionych
do reprezentowania Wykonawcy

**Opracowanie dokumentacji projektowej na modernizację Stacji Uzdatniania Wody
w miejscowościach Gnojewo, Stara Kościelnica, Miłoradz oraz Kończewice w Gminie Miłoradz**

Załącznik nr 6

.....
pieczęć Wykonawcy

**WYKAZ WYKONANYCH GŁÓWNYCH USŁUG
dotyczy: „OPRACOWANIE DOKUMENTACJI PROJEKTOWEJ NA MODERNIZACJĘ
STACJI UZDATNIANIA WODY W MIEJSCOWOŚCIACH GNOJEWO, STARA
KOŚCIELNICA, MIŁORADZ ORAZ KOŃCZEWICE W GMINIE MIŁORADZ”**

Lp.	Wyszczególnienie - przedmiot usług miejsce wykonania usług	Nazwa i adres podmiotu na rzecz, którego usługi zostały wykonane	Wartość usług Wykonanych przez Wykonawcę w PLN	Informacja o sposobie wykonania usługi	Termin wykonania
				* należycie / nienależycie	

.....
miejsce i data

.....
podpis(y) i pieczęć imienna osób uprawnionych do
reprezentowania Wykonawcy

* niepotrzebne skreślić

.....
Pieczęć wykonawcy

LISTA PODMIOTÓW

należących do tej samej grupy kapitałowej, o której mowa w art. 24 ust. 2 pkt 5 uPzp

Usługi

**w zakresie odbierania odpadów komunalnych z wszystkich nieruchomości w granicach
administracyjnych Gminy Miłoradz**

Ubiegając się o zamówienie publiczne, pod rygorem wykluczenia z postępowania na podstawie z art. 24 ust. 2 pkt 5 oraz art. 24 b ust 3 ustawy z dnia 29 stycznia 2004 r. – Prawo zamówień publicznych, składam listę podmiotów należących do tej samej grupy kapitałowej:

1.....

2.....

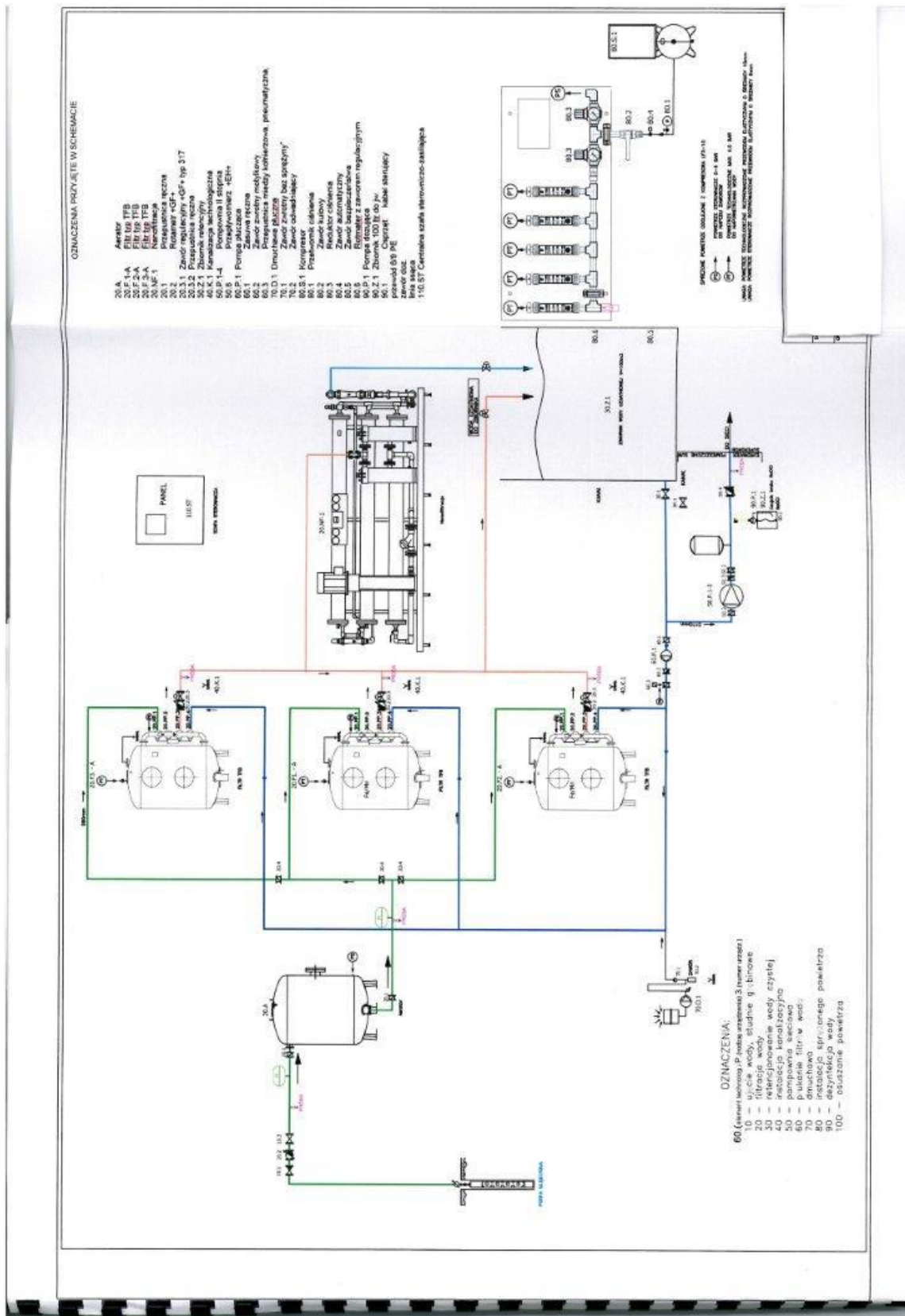
3.....

4.....

.....
miejscowość i data

.....
pieczęć i podpis Wykonawcy

Przykładowy schemat napowietrzania wody



Projekt umowy

UMOWA nr R. 272.3.2016

zawarta w dniu2016 r., pomiędzy

Gminą Miłoradz reprezentowaną przez:

Wójta Gminy Miłoradz – Arkadiusza Skorek

zwaną w dalszej treści umowy „Zamawiającym.”

Gmina wykonuje swoje zadania przy pomocy Urzędu Gminy Miłoradz. NIP Gminy Miłoradz:
579-202-98-19, REGON 170747916

a:

Firmą.....

Reprezentowaną przez

zwanym w dalszej części umowy „Wykonawcą”

NIP:,.....

W wyniku wyboru przez Zamawiającego oferty Wykonawcy w postępowaniu o udzielenie zamówienia prowadzonego w trybie przetargu nieograniczonego nr sprawy R.271.2.2016, została zawarta umowa o następującej treści.

§ 1.

1. Przedmiotem niniejszego zamówienia jest wykonanie kompletnej dokumentacji projektowej w ramach zadania inwestycyjnego pod nazwą: **„Opracowanie dokumentacji projektowej na modernizację Stacji Uzdatniania Wody w miejscowościach Gnojewo, Stara Kościelnica, Miłoradz oraz Kończewice w Gminie Miłoradz”**.

2. Dokumentacja, o której mowa w ust.1 składać się będzie z:

1. Wykonania przez projektanta mapy sytuacyjno – wysokościowej do celów projektowych
2. Wyników przeprowadzonych badań pilotażowych z uwzględnieniem wielkości układu napowietrzania, układu filtracji, retencji wody w zbiornikach – 2 egz.,
3. Sporządzenia projektu zagospodarowania terenu – 5 egz.,
4. Sporządzenia projektów budowlano – wykonawczych dla wszystkich wymaganych branż – 5 egz.,
5. Do projektu budowlanego należy załączyć oświadczenie projektanta i oświadczenie sprawdzającego o sporządzeniu projektu budowlanego zgodnie z umową,

- obowiązującymi przepisami techniczno – budowlanymi i zasadami wiedzy technicznej oraz, że projekt jest kompletny z punktu widzenia celu, któremu ma służyć
6. Do projektu wykonawczego należy załączyć oświadczenie projektanta i oświadczenie sprawdzającego o sporządzeniu dokumentacji zgodnie z umową oraz że przedmiotowa dokumentacja jest kompletna z punktu widzenia celu, któremu ma służyć,
 7. Specyfikacji Technicznej Wykonania i Odbioru Robót Budowlanych – 2 egz.,
 8. Kosztorysu inwestorski – 2 egz.,
 9. Przedmiaru robót – 2 egz.,
 10. Uzyskaniu w imieniu zamawiającego wszelkich niezbędnych uzgodnień, decyzji, i innych dokumentów wymaganych do otrzymania ostatecznego pozwolenia na budowę,
 11. Przygotowaniu i złożeniu kompletnego wniosku o pozwolenie na budowę w imieniu Zamawiającego,
 12. Uzyskaniu ostatecznej decyzji administracyjnej o pozwoleniu na budowę
 13. Pełnieniu bezpłatnego nadzoru autorskiego
 14. Wykonaniu inwentaryzacji budowlanej istniejącej stacji uzdatniania wody (część architektoniczno - budowlana i konstrukcyjna, część technologiczna, część elektryczna) w tym ocen lub ekspertyz techniczno-konstrukcyjnych niezbędnych do opracowania projektu budowlanego przebudowy, rozbudowy lub rozbiórki istniejących obiektów i zapewnienia bezpieczeństwa podczas wykonywania robót budowlanych w nowo projektowanych obiektach.
 15. Sporządzeniu instrukcji obsługi i innych dokumentów związanych z przyszłą eksploatacją urządzeń, oraz instrukcje dostępu do poszczególnych urządzeń pracujących na stacji uzdatniania wody podczas ich wymiany bądź remontu.
 16. Sporządzeniu instrukcji rozruchu SUW w zaprojektowanym układzie technologicznym

3. Strony ustalają, że majątkowe prawa autorskie do wszelkich opracowań i rozwiązań prawnych oraz dokumentów powstałych w trakcie realizacji przedmiotu umowy, stanowią własność Zamawiającego i mogą być przez niego wykorzystywane w sposób nieograniczony.

§ 2

1. Strony dopuszczają możliwość, że wszelkie projekty dokumentów przekazywane będą przy wykorzystaniu adresów poczty internetowej: Zamawiającego –

.....@miloradz.malbork.pl

Wykonawcy -@.....

2. Projekty dokumentów przekazane na adres poczty elektronicznej, na wniosek otrzymującego, muszą być niezwłocznie przekazane w wersji pisemnej.

§ 3

1. Zamawiający zastrzega sobie prawo do bieżącej kontroli właściwego wykonywania przez Wykonawcę usług stanowiących przedmiot niniejszej umowy.

2. Do koordynowania realizacji przedmiotu umowy oraz przekazywania wzajemnych uwag, wynikających z realizacji niniejszej umowy upoważnione są:

ze strony Zamawiającego – – w godz. , tel.

ze strony Wykonawcy – -

.....-

/ numer telefonu //dni i godziny pracy/

§ 4

1. Całkowite wynagrodzenie (łącznie z podatkiem VAT) za wykonanie przedmiotu umowy wynosi zł (słownie: zł), zgodnie z Ofertą Wykonawcy z dnia, stanowiącą Załącznik do niniejszej umowy.

2. Wynagrodzenie, o którym mowa w ust. 1 niniejszego paragrafu, wypłacone będzie Wykonawcy przez Zamawiającego – po uzyskaniu przez Zamawiającego decyzji pozwolenia na budowę.

3. Wypłata wynagrodzenia, o którym mowa w ust. 2 niniejszego paragrafu, nastąpi na podstawie prawidłowo wystawionej przez Wykonawcę faktury VAT.

4. Strony ustalają, że w trakcie obowiązywania umowy kwota określona w ust. 1 niniejszego paragrafu nie może ulec zmianie.

5. Płatność wynagrodzenia z tytułu realizacji przedmiotu umowy następować będzie przelewem na rachunek bankowy Wykonawcy, wskazany na fakturze.

6. Zamawiający dokona płatności - w terminie do 14 dni od daty otrzymania faktury. Za dzień zapłaty uważany będzie dzień obciążenia rachunku Zamawiającego.

7. Zamawiającemu przysługuje prawo potrącenia z należnego Wykonawcy wynagrodzenia naliczonych Wykonawcy kar umownych, o których mowa w § 8 niniejszej umowy.

§ 5

1. Wymagany termin wykonania zamówienia do dnia **30.07.2016 r.** , wraz z uzyskaniem pozwolenia na budowę.
2. W przypadku wystąpienia istotnej zmiany okoliczności powodującej, że wykonanie umowy nie będzie leżało w interesie publicznym, czego nie można było przewidzieć w chwili zawarcia umowy, Zamawiającemu będzie przysługiwać prawo odstąpienia od umowy w terminie 30 (słownie: trzydzieści) dni od powzięcia wiadomości o powyższych okolicznościach. W takim wypadku Wykonawca może żądać jedynie wynagrodzenia należnego mu z tytułu wykonania części

§ 6

1. Na dokumentację będącą przedmiotem umowy Wykonawca udziela gwarancji na okres 2 lat, licząc od daty podpisania protokołu odbioru końcowego.
2. Wykonawca udzieli gwarancji na piśmie, a odpowiedni dokument gwarancyjny przekaze Zamawiającemu wraz z protokołem odbioru końcowego.
3. Strony postanawiają, że okres rękojmi za wady opracowanej przez Wykonawcę dokumentacji projektowej, upływa z chwilą wygaśnięcia odpowiedzialności wykonawcy robót budowlanych z tytułu rękojmi za wady prac, zrealizowanych na podstawie tej dokumentacji.
4. Niezależnie od uprawnień z tytułu rękojmi za wady, Zamawiającemu przysługuje prawo żądania od Wykonawcy naprawienia szkody powstałej wskutek nie osiągnięcia w zrealizowanych robotach parametrów zgodnych z normami i przepisami techniczno-budowlanymi.

§ 7

1. Wykonawca zobowiązuje się zapłacić Zamawiającemu kary umowne:
 - a) za opóźnienie w wykonaniu części dokumentacji projektowej, dla której ustalono odrębny termin wykonania – w wysokości 0,2% całkowitego wynagrodzenia określonego w § 4 ust. 1, za każdy dzień opóźnienia,
 - b) za opóźnienie w usunięciu wad stwierdzonych w okresie gwarancji i rękojmi - w wysokości 0,2% całkowitego wynagrodzenia określonego w § 4 ust. 1, za każdy dzień opóźnienia licząc od dnia wyznaczonego przez Zamawiającego na usunięcie wad,
 - c) za odstąpienie od umowy wskutek okoliczności, za które odpowiada Wykonawca – w wysokości 10% całkowitego wynagrodzenia określonego w § 4 ust. 1.

2. Zamawiający może potrącić należną karę z dowolnej należności Wykonawcy.
3. Przewidziane w tym paragrafie kary umowne nie wyłączają możliwości dochodzenia przez Zamawiającego odszkodowania przewyższającego wysokość kar umownych na zasadach ogólnych, do wysokości rzeczywiście poniesionej szkody.

§ 8

1. Wykonawca oświadcza, że przysługuje mu całość autorskich praw majątkowych oraz osobistych i jest również uprawniony do dysponowania przedmiotem umowy. Wykonawca ponosi wszelką odpowiedzialność z tytułu słusznym roszczeń osób trzecich, wynikających z naruszenia przez Wykonawcę praw autorskich tych osób, zgłoszonych w stosunku do Zamawiającego.
2. W ramach ustalonego w § 4 ust. 1 wynagrodzenia Wykonawca, łącznie z przekazaną dokumentacją stanowiącą przedmiot umowy, przenosi na Zamawiającego całość autorskich praw majątkowych do dokumentacji i upoważnia Zamawiającego do korzystania z dokumentacji na wszystkich możliwych polach eksploatacji, w zakresie utrwalania i zwielokrotniania, publikowania, przetwarzania, udostępniania wykonawcom, w zakresie obrotu oryginałem albo egzemplarzami, na których dokumentację utrwalono oraz w zakresie rozpowszechniania w inny sposób.
3. W ramach ustalonego w § 4 ust. 1 całkowitego wynagrodzenia, Wykonawca przenosi na Zamawiającego wyłączne prawo zezwalania na wykonywanie zależnego prawa autorskiego.
4. Na podstawie niniejszej umowy, dokumentacja stanowiąca przedmiot umowy może być użyta przez Zamawiającego lub przez inne jednostki do celów ewentualnej rozbudowy, nadbudowy i przebudowy inwestycji, zrealizowanej na podstawie tej dokumentacji lub do innych inwestycji, bez dodatkowego wynagrodzenia.
5. Odstąpienie od umowy z winy Wykonawcy jest równoznaczne z wyrażeniem zgody na zlecenie przez Zamawiającego kontynuowania prac projektowych z wykorzystaniem wykonanych i rozliczonych części dokumentacji – innej jednostce projektowej.

§ 9

W sprawach nie uregulowanych postanowieniami niniejszej umowy mają zastosowanie przepisy: ustawy Kodeks Cywilny, ustawy Prawo zamówień publicznych oraz ustawy Prawo Budowlane wraz z aktualnymi i obowiązującymi aktami wykonawczymi do tych ustaw.

§ 10

1. Zmiany i uzupełnienia niniejszej umowy wymagają - pod rygorem nieważności - formy pisemnej w postaci obustronnie podpisanego aneksu.
2. Zmiany zapisów niniejszej umowy mogą zostać dokonane jedynie w zakresie określonym w art. 144 Ustawy Prawo zamówień publicznych, pod rygorem nieważności tych zapisów.

§ 11

Spory mogące wyniknąć w toku wykonywania niniejszej umowy strony poddają rozstrzygnięciu sądom właściwym rzeczowo i miejscowo dla siedziby Zamawiającego.

§ 12

Umowa została sporządzona w trzech jednobrzmiących egzemplarzach, 2 egz. dla Zamawiającego i 1 egz. dla Wykonawcy.

ZAMAWIAJĄCY:

WYKONAWCA: